

Zastřihovač chloupků • NÁVOD K OBSLUZE

CZ

4-10

Zastřihovač chĺpkov • NÁVOD NA OBSLUHU

SK

11-17

Mustache trimmer • USER MANUAL

EN

18-24

Szőrzet nyíró • HASZNÁLATI ÚTMUTATÓ

HU

25-31

Maszynka do wąsów • INSTRUKCJA OBSŁUGI

PL

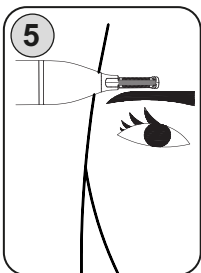
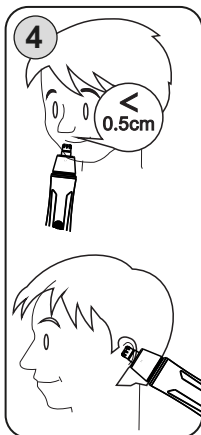
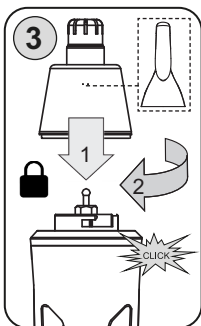
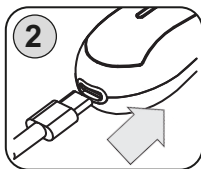
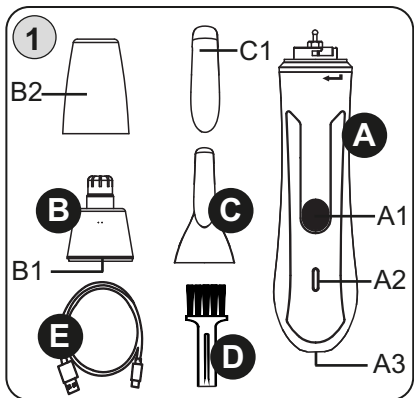
32-39

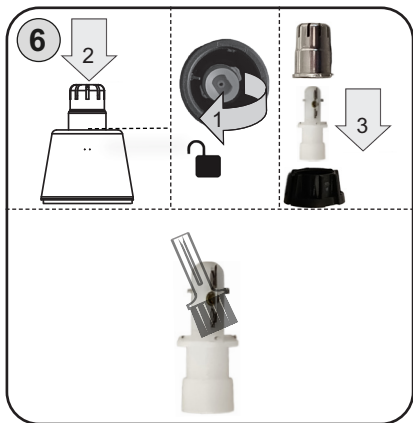
Trimmer Für Nase/Ohren • BEDIENUNGSANLEITUNG

DE

40-47







Obrázky jsou pouze ilustrační / Obrázky
sú len ilustračné / Zdjęcia służą wyłącznie
jako ilustracja / Product images are for
illustrative purposes only / Illusztratív
képek / Die Abbildungen dienen nur zur
Illustration

eta 4340

Vážený zákazníku, děkujeme Vám za zakoupení našeho produktu. Před uvedením tohoto přístroje do provozu si velmi pozorně přečtěte návod k obsluze a tento návod spolu s pokladním dokladem a podle možností i s obalem a vnitřním obsahem obalu dobře uschovejte.

I. BEZPEČNOSTNÍ UPOZORNĚNÍ

- Instrukce v návodu považujte za součást spotřebiče a postupte je jakémukoliv dalšímu uživateli spotřebiče.
- Zkontrolujte, zda údaj na typovém štítku odpovídá napětí uvedeném na napájecím adaptéru.
- Tento spotřebič mohou používat děti ve věku 8 let či starší a osoby se sníženými fyzickými, smyslovými či mentálními schopnostmi nebo nedostatkem zkušeností a znalostí, pokud jsou pod dozorem nebo byly poučeny o používání spotřebiče bezpečným způsobem a rozumí případným nebezpečím. Děti si se spotřebičem nesmějí hrát. Čištění a údržbu prováděnou uživatelem nesmějí provádět děti, pokud nejsou starší 8 let a pod dozorem. Děti mladší 8 let se musí držet mimo dosah spotřebiče a jeho přívodu.
- Před výměnou příslušenství nebo přístupných částí, které se při používání pohybují, před montáží a demontáží, před čištěním nebo údržbou, spotřebič vypněte a odpojte od el. sítě vytažením vidlice adaptéru z el. zásuvky!
- Vždy odpojte spotřebič od adaptéru, pokud ho necháváte bez dozoru a při čištění.
- Spotřebič se musí napájet pouze bezpečným malým napětím 5 V.
- Nikdy nepoužívejte spotřebič s poškozeným adaptérem, jeho přívodem nebo vidlicí, pokud nepracuje správně, upadl na zem a poškodil se nebo spadl do vody. V takových případech zanechte spotřebič do odborného

servisu k prověření jeho bezpečnosti a správné funkce.

- Strojek s připojeným adaptérem se nesmí používat na místech, kde by mohl spadnout do vany, umyvadla nebo bazénu. Pokud by strojek přesto spadl do vody, nevytahujte jej! Nejdříve odpojte adaptér z el. zásuvky a až poté strojek vyjměte. V takových případech zanechte spotřebič do odborného servisu k prověření jeho bezpečnosti a správné funkce.
- Pro zabezpečení doplňkové ochrany doporučujeme instalovat do el. obvodu napájení koupelny proudový chránič (RCD) se jmenovitým vybavovacím proudem nepřevyšujícím 30 mA. Požádejte o radu revizního technika, případně elektrikáře.
- Spotřebič nemá vlastní nabíjecí zdroj, je určen pro nabíjení pouze z USB zdroje (adaptér s USB výstupem, PC s USB výstupem, s výstupním napětím 5,0 V a výstupním proudem minimálně 1000 mA), před připojením věnujte pozornost instrukcím výrobce těchto zdrojů.
- Nezasouvejte zastríhovací hlavu **A1** do nosu nebo ucha hlouběji než 0,5 cm.
- Spotřebič je určen pouze pro použití v domácnostech a podobné účely! Není konstruován pro použití v kadeřnickém salónu nebo pro jiné komerční použití!
- Adaptér nezasunujte do el. zásuvky a nevytahujte z el. zásuvky mokřýma rukama!
- Přívod dodaný se spotřebičem je určený pouze pro tento spotřebič, nepoužívejte jej pro jiné účely. Současně pro tento spotřebič používejte pouze k němu dodaný přívod, pro dobíjení nepoužívejte jiný typ přívodu (např. od jiného spotřebiče).
- Strojek, ani adaptér nikdy neponořujte do vody nebo jiných tekutin!
- Spotřebič používejte pouze s příslušenstvím určeným pro tento typ. Nepoužívejte poškozené nástavce.
- V případě zablokování stříhací lišty je třeba přístroj ihned vypnout a odstranit příčinu problému.

- Pravidelně kontrolujte, zda nejsou poškozeny nebo deformovány břity strojku.
- Nepokoušejte se sami přístroj opravovat.
- Není přípustné jakýmkoli způsobem upravovat povrch spotřebiče (např. pomocí samolepicí tapety, fólie, apod.)!
- Při nabíjení akumulátoru je spotřebič teplý, což je naprosto normální stav.
- Nabíjení akumulátoru provádějte při běžné pokojové teplotě.
- Akumulátor neodhazujte do ohně. Hrozí nebezpečí výbuchu!
- Nedobíjejte akumulátor, ze kterého uniká elektrolyt.
- Udržujte spotřebič v suchu.
- Během normálního provozu se akumulátor nevyjímá. Akumulátor vyjměte pouze pokud má být spotřebič vyřazen (viz odst. IV. EKOLOGIE).
- Nepoužívejte strojek během koupání, sprchování nebo saunování a pro stříhání mokrých nebo umělých vlasů.
- Strojek není určen pro úpravu srsti zvířat.
- Nikdy spotřebič nenabíjejte (ani nenechávejte) na přímém slunci nebo blízko zdrojů tepla a pokud je teplota pod 5 °C nebo nad 35°C, nepříznivě to ovlivňuje životnost akumulátoru
- Strojek neodkládejte na horké tepelné zdroje (např. kamna, sporák, radiátor atd.).
- Pokud byl spotřebič skladován při nižších teplotách, nejprve jej aklimatizujte, čímž se odstraní ztuhlost mazacího tuku v ložiskách a zachová se mechanická pevnost dílů z plastu.
- Zapnutý strojek nepokládejte na měkké povrchy (např. postel, ručníky, povlečení, koberce), mohlo by dojít k poškození těchto věcí nebo spotřebiče.
- Pravidelně kontrolujte stav přístroje, přípojovacího USB přívodu.
- Napájecí USB kabel nikdy nepokládejte na horké plochy, ani jej nenechávejte viset přes okraj stolu nebo pracovní desky. Zavaděním nebo zataháním za kabel např.


děťmi může dojít k převržení či stažení spotřebiče a následně k vážnému zranění!

- Napájecí USB kabel nesmí být poškozen ostrými nebo horkými předměty, otevřeným plamenem, nesmí se ponořit do vody ani ohýbat přes ostré hrany.
- Spotřebič nikdy nepoužívejte pro žádný jiný účel, než pro který je určen a popsán v tomto návodu!
- Výrobce neručí za škody způsobené nesprávným zacházením se spotřebičem a příslušenstvím (např. poranění, poškození spotřebiče, požár atd.) a není odpovědný za spotřebič v případě nedodržení výše uvedených bezpečnostních upozornění.

II. POPIS SPOTŘEBIČE A PŘÍSLUŠENSTVÍ (OBR. 1)

A – zastříhovač

A1 – kontrolní světlo nabíjení/nabití

A2 – spínač  (zapnutí/vypnutí)

A3 – zdiřka pro napájení

B – zastříhovací hlava (určena pro odstranění chloupků v nose, uších)

B1 – držák s břity

B2 – ochranný kryt

C – nástavec na úpravu obočí

C1 – ochranný kryt

D – štěteček

E – USB-C napájecí kabel (k tomuto kabelu USB můžete připojit zdroj s USB (např. síťový adaptér pro střídavý proud, záložní zdroj energie apod.).

III. NÁVOD NA OBSLUHU

- Předtím, než budete moci spotřebič řádně použít, je potřeba nabít jeho akumulátor
- Spotřebič lze používat při nabíjení (s připojeným kabelem).

NABIJENÍ (OBR. 2)

- Před prvním použitím či pokud jste zastříhovač dlouho nepoužívali, jej úplně nabijte.
- Výkon akumulátoru zůstane nejlepší, když jej budete nabíjet po úplném vybití.
- Neustálé nabíjení zastříhovače sníží životnost

akumulátoru.

- 1) Ujistěte se, že je zastříhovač vypnutý.
- 2) Připojte zastříhovač k adaptéru a adaptér připojte k elektrické síti.
- 3) Činnost nabíjení akumulátorů signalizuje svít „červeného“ kontrolního světla **A1**. Jakmile je akumulátor nabit, kontrolní světlo se rozsvítí "bíle".
- 4) Po nabití odpojte adaptér z elektrické zásuvky a až poté konektor ze strojku.

Optimalizujte životnost akumulátoru

- Jakmile bude akumulátor vybitý a bude potřeba jej znovu nabít, začne kontrolka **A1** blikat červeně.
- Plně nabité akumulátory poskytují dobu provozu na cca 180 minut.
- Nabíjíte-li akumulátor poprvé nebo po dlouhodobém uskladnění, dojde k jeho nabití zhruba na 60 % celkové kapacity. Po opakovaném vybití a opětovném nabití se akumulátor nabije na 100 %.
- Po skončení náročné práce nebo v horkém prostředí může být akumulátor příliš horký pro nabíjení. Nechejte akumulátor před nabíjením vychladnout.
- Pro zajištění delší životnosti akumulátorové baterie, doporučujeme 4x za rok akumulátory používáním spotřebiče zcela vybit a poté plně nabít.
- Uvedená doba chodu je pouze orientační. Závisí na stavu daného akumulátoru, okolní teplotě, jeho stáří, způsobu nabíjení apod.

POUŽITÍ (OBR. 3, 4, 5)

- Dle požadovaného použití zvolte vhodné příslušenství **B** nebo **C**.
- Odejměte ochranný kryt **B2** nebo **C1**. Stiskněte tlačítko spínače **A2**, čímž spotřebič uvedete do chodu.
- Chloupky v nose a uších odstraňujte krouživými pohyby. Obočí upravujte plynulým pohybem.
- Po použití strojek ihned vypněte a nasadte ochranný kryt, abyste zabránili poškození mřížky bříty.
- Výměnné nástavce strojku jsou atraktivním místem pro bakterie. Pravidelně je čistěte.
- Strojek by nemělo používat více lidí, zejména pokud mají nějaké kožní onemocnění.
- Toto zařízení je vodotěsné, což znamená, že

jej lze omýt pod vodou. Doporučujeme však, abyste jej nenechávali delší dobu ve vodě ani na vlhkých místech.

ČIŠTĚNÍ (OBR. 6)

Před čištěním vypněte strojek a odpojte ho od nabíjení. Strojek čistěte po každém použití! Povrch otírejte měkkým vlhkým hadříkem. Po použití odejměte zastříhovací hlavu **B** nebo **C**, držák s břity **B1** a očistěte štětečkem **D**. Po očištění sestavte strojek opačným způsobem. Strojek uložte na suchém bezprašném místě, mimo dosah dětí a nesvéprávných osob.

Vyjmutí akumulátorů

Akumulátory z přístroje vyjměte pouze po úplném vybití (tj. nechte spotřebič v chodu tak dlouho/tolikrát, dokud se nezastaví).



IV. EKOLOGIE

Pokud to rozměry dovolují, jsou na všech kusech vytištěny znaky materiálů použitých na výrobu balení, komponentů a příslušenství, jakož i jejich recyklace. Uvedené symboly na výrobku nebo v průvodní dokumentaci znamenají, že použité elektrické nebo elektronické výrobky nesmí být likvidovány společně s komunálním odpadem. Za účelem jejich správné likvidace je odevzdejte na k tomu určených sběrných místech, kde budou přijaty zdarma. Správnou likvidací tohoto produktu pomůžete zachovat cenné přírodní zdroje a napomáháte prevenci potenciálních negativních dopadů na životní prostředí a lidské zdraví, což by mohly být důsledky nesprávné likvidace odpadů. Další podrobnosti si vyžádejte od místního úřadu nebo nejbližšího sběrného místa. Při nesprávné likvidaci tohoto druhu odpadu mohou být v souladu s národními předpisy uděleny pokuty. Spotřebič je vybaven Li-ion akumulátorem s dlouhou životností. Pro ochranu životního prostředí je nutné po ukončení životnosti spotřebiče vybitý akumulátor demontovat. Akumulátor vhodným způsobem, prostřednictvím k tomu určených speciálních sběrných sítí, bezpečně zlikvidujte. Akumulátor nikdy nelikvidujte spálením!

V. TECHNICKÉ INFORMACE

Napětí (V)	vedeno na typovém štítku
Hmotnost strojeku (g)	88

Spotřebič třídy ochrany	III.
Rozměry (V x D x Š)	145 x 26 x 32 mm

Změna technické specifikace a obsahu případného příslušenství dle modelu výrobku vyhrazena výrobcem. Kapacita baterie výrobku se postupně snižuje. Ke snížení kapacity baterie dochází při obvyklém užívání spotřebiče a považuje se za opotřebení spotřebiče. Snížení kapacity baterie není vadou spotřebiče.

Údržbu rozsáhlejšího charakteru nebo údržbu, která vyžaduje zásah do vnitřních částí spotřebiče, musí provést odborný servis! Nedodržením pokynů výrobce zaniká právo na opravu!

Případné další informace o spotřebiči a servisní síti získáte na infolince **+420 545 120 545** nebo na internetové adrese **www.eta.cz** Kontakt na výrobce: **info@eta.cz** Informace k reklamaci, opravě výrobků nebo nákupu náhradních dílů naleznete na stránkách **www.eta.cz/servis-eu**



UPOZORNĚNÍ A SYMBOLY POUŽITÉ NA SPOTŘEBIČI, OBALECH NEBO V NÁVODU

HOUSEHOLD USE ONLY Pouze pro použití v domácnosti.



TO AVOID DANGER OF SUFFOCATION, KEEP THIS PLASTIC BAG AWAY FROM BABIES AND CHILDREN. DO

NOT USE THIS BAG IN CRIBS, BEDS, CARRIAGES OR PLAYPENS. THIS BAG IS NOT A TOY. Nebezpečí udušení. Nepoužívejte tento sáček v kolébkách, postýlkách, kočárcích nebo dětských ohrádkách. PE sáček odkládejte mimo dosah dětí. Sáček není na hraní.



UPOZORNĚNÍ  Čtete návod k obsluze

 Ondnímatelná napájecí jednotka



Nesmí být likvidováno společně s komunálním odpadem

SK - Zastrihovač chýpkov

eta 4340

Vážený zákazník, ďakujeme Vám za zakúpenie nášho produktu. Pred uvedením tohto prístroja do prevádzky, si veľmi pozorne prečítajte návod na obsluhu a tento návod spolu s dokladom o predaji a podľa možnosti aj s obalom a vnútorným vybavením obalu dobre uschovajte.

I. BEZPEČNOSTNÉ UPOZORNENIA



- Inštrukcie v návode považujte za súčasť spotrebiča a postúpte ich akémukoľvek ďalšiemu užívateľovi spotrebiča.
- Skontrolujte, či údaj na typovom štítku zodpovedá napätiu uvedenému na napájacom adaptéry.
- Tento spotrebič môžu používať deti vo veku 8 rokov a staršie a osoby so zníženými fyzickými alebo mentálnymi schopnosťami alebo nedostatkom skúseností a znalostí, pokiaľ sú pod dozorom alebo boli poučené o používaní tohto spotrebiča bezpečným spôsobom a porozumeli prípadným nebezpečenstvám. Deti si so spotrebičom nesmú hrať. Čistenie a údržbu vykonávanú užívateľom nesmú vykonávať deti bez dozoru.
- Pred výmenou príslušenstva alebo prístupných častí, ktoré sa pri používaní pohybujú, pred montážou a demontážou, pred čistením alebo údržbou, spotrebič vypnite a odpojte od el. siete vytiahnutím vidlice adaptéra z el. zásuvky!
- Vždy odpojte spotrebič od napájania, ak ho nechávate bez dozoru a pred montážou, demontážou alebo čistením.
- Spotrebič musí byť napájaný iba bezpečným nízkym napätím 5 V.
- Spotrebič nepoužívajte, ak má poškodený adaptér jeho prívod ak nepracuje správne, ak spadol na zem a poškodil sa alebo spadol do vody. V takýchto prípadoch odneste spotrebič do špecializovaného servisu, aby preverili jeho bezpečnosť a funkčnosť.
- Strojček s pripojeným adaptérom sa nesmie používať na miestach, kde by mohol

- spadnúť do vane, umývadla alebo bazénu. Ak by strojček do vody predsa len spadol, nevyberajte ho! Najskôr vytiahnite adaptér z elektrickej zásuvky a až potom strojček vyberte. V takých prípadoch odneste spotrebič na kontrolu do špecializovaného servisu, aby preverili, či je bezpečný a správne funguje.
- Pre zabezpečenie doplnkovej ochrany odporúčame inštalovať do elektrického obvodu napájania kúpeľne prúdový chránič (RCD) s menovitým vybavovacím prúdom neprevyšujúcim 30 mA. Požiadajte o radu revízneho technika, prípadne elektrikára.
 - Spotrebič nemá vlastný nabíjací zdroj, je určený na nabíjanie iba z USB zdroja (adaptér s USB výstupom, PC s USB výstupom, s výstupným napätím 5,0 V a výstupným prúdom minimálne 1000 mA), pred pripojením venujte pozornosť inštrukciám výrobcu týchto zdrojov.
 - Nezasúvajte zastrihovaciu hlavu do nosu alebo uší viac ako 0,5 cm hlboko.
 - Spotrebič je určený iba na domáce použitie a podobné účely! Nie je navrhnutý na použitie v kaderníckych salónoch ani na iné komerčné účely!
 - Nevkladajte ani nevyťahujte adaptér zo zásuvky mokrými rukami!
 - Dodávaný napájací kábel je určený výlučne pre tento spotrebič; nepoužívajte ho na iné účely. Tiež používajte iba dodaný napájací kábel na nabíjanie; nepoužívajte iný typ kábla (napr. z iného spotrebiča).
 - Nikdy nezatápajte holiaci strojček ani adaptér do vody alebo iných tekutín!
 - Udržujte spotrebič v suchu.
 - Používajte spotrebič iba s príslušenstvom určeným pre tento typ. Nepoužívajte poškodené nástavce.
 - Ak sa strihacie nože zablokujú, okamžite vypnite spotrebič a odstráňte príčinu zablokovania.
 - Pravidelne kontrolujte, či nie sú nože spotrebiča poškodené alebo zdeformované.
 - Nepokúšajte sa opraviť spotrebič sami.
 - Špeciálny olej, ktorý patrí k spotrebiču, uchovávajte mimo dosahu detí alebo nesprávnych osôb.

- Nie je dovolené akýmkoľvek spôsobom upravovať povrch spotrebiča (napr. pomocou samolepiacej tapety, fólie atď.)!
- Spotrebič bude pri nabíjaní teplý, čo je úplne normálne.
- Nabíjajte batériu pri bežnej izbovej teplote.
- Batériu nevyhadzujte do ohňa. Hrozí nebezpečenstvo výbuchu!
- Nenabíjajte batériu, z ktorej uniká elektrolyt.
- Počas normálnej prevádzky sa akumulátor nevyníma. Akumulátor vyberte iba ak má byť spotrebič vyradený (pozri ods. IV. EKOLÓGIA).
- Nepoužívajte holiaci strojček počas kúpeľa, sprchovania alebo v saune a nevyužívajte ho na strihanie mokrých alebo umelých vlasov.
- Holiaci strojček nie je určený na úpravu srsti zvierat.
- Nikdy nenabíjajte spotrebič (ani ho nenechávajte) na priamom slnku alebo v blízkosti tepelného zdroja, a ak je teplota pod 5 °C alebo nad 35 °C, nepriaznivo to ovplyvňuje životnosť batérie.
- Neodkladajte spotrebič na horúce tepelné zdroje (napr. sporák, radiátor atď.).
- Ak bol spotrebič skladovaný pri nižších teplotách, najprv ho aklimatizujte, čím sa odstráni stuhnutosť mazacieho tuku v ložiskách a zachová sa mechanická pevnosť plastových dielov.
- Nezachovávajte spotrebič na mäkkých povrchoch (napr. posteľ, uteráky, posteľná bielizeň, koberce), keď je zapnutý, mohlo by to poškodiť tieto veci alebo samotný spotrebič.
- Pravidelne kontrolujte stav spotrebiča a pripojovacieho USB kábla.
- Nikdy neumiestňujte napájací USB kábel na horúce povrchy, ani ho nenechávajte visieť cez okraj stola alebo pracovnej dosky. Zavadzovanie alebo ťahanie kábla (napr. deťmi) môže spôsobiť prevrhnutie alebo stiahnutie spotrebiča a následne vážne zranenie!
- Napájací USB kábel nesmie byť poškodený ostrými alebo horúcimi predmetmi, otvoreným plameňom,

nesmie sa ponoriť do vody ani ohýbať cez ostré hrany.

- Nikdy nepoužívajte spotrebič na žiadny iný účel, než na aký je určený a popísaný v tomto návode!
- Výrobca nenesie zodpovednosť za škody spôsobené nesprávnym zaobchádzaním so spotrebičom a príslušenstvom (napr. zranenia, poškodenie spotrebiča, požiar atď.) a nezodpovedá za spotrebič v prípade nedodržania vyššie uvedených bezpečnostných upozornení.

II. OPIS SPOTREBIČA A PRÍSLUŠENSTVA (OBR. 1)

A — zastrihovač

A1 — kontrolné svetlo nabíjania/nabité

A2 — spínač (zapnutie/vypnutie)

A3 — zdierka USB pre napájanie

B — zastrihovacia hlava (určená na odstránenie chĺpkov v nose)

B1 — držiak s britmi

B2 — ochranný kryt

C — nastavtec na úpravu obočia

C1 — ochranný kryt

D — štetec

E — kábel USB-C (k tomuto kábelu USB môžete pripojiť zdroj s USB (napr. sieťový adaptér pre striedavý prúd alebo záložný zdroj energie apod.).

III. NÁVOD NA OBSLUHU

- Predtým, než budete môcť spotrebič riadne použiť, je potrebné nabiť jeho akumulátor.
- Spotrebič je možné používať pri nabíjaní (s pripojeným káblom).

NABÍJANIE (OBR. 2)

- Pred prvým použitím alebo ak ste zastrihávač dlhší čas nepoužívali, ho úplne nabite.
- Výkon akumulátora zostane najlepší, ak ho budete nabíjať po úplnom vybití.
- Neustále nabíjanie zastrihovača znižuje životnosť akumulátora.

1) Uistite sa, že je zastrihovač vypnutý.

2) Pripojte zastrihovač k adaptéru a adaptér pripojte do elektrickej siete.

- 3) Činnosť nabíjanie akumulátorov signalizuje „červené“ kontrolné svetlo **A1**. Akonáhle je akumulátor nabitý, kontrolka sa rozsvieti na "bielo".
- 4) Plné nabitie odpojte adaptér z elektrickej zásuvky a až potom konektor zo strojčeka.

Optimalizujte životnosť akumulátora

- Hneď ako bude akumulátor vybitý a bude potrebné ho znovu nabíť, začne táto kontrolka blikať červeno.
- Plne nabité akumulátory poskytujú dobu prevádzky na cca 180 minút.
- Ak nabíjate akumulátor po prvý raz alebo po dlhodobom uskladnení, dôjde k jeho nabitiu zhruba na 60 % celkovej kapacity. Po opakovanom vybití a opätovnom nabití sa akumulátor nabije na 100 %.
- Po skončení náročnej práce alebo v horúcom prostredí môže byť akumulátor príliš horúci pre nabíjanie. Nechajte akumulátor pred nabíjaním vychladnúť.
- Pre zaistenie dlhšiu životnosť akumulátorovej batérie, odporúčame 4x za rok akumulátory používaním spotrebiča úplne vybiť a potom plne nabíť.

POUŽITIE (OBR. 3, 4, 5)

- Podľa požadovaného použitia zvolte vhodné príslušenstvo **B** alebo **C**.
- Snímte ochranný kryt **B2** alebo **C1**.
- Zapnite tlačidlo spínača **A2**, čím spotrebič uvediete do chodu.
- Chĺpky v nose a ušiach odstraňujte krúživými pohybmi. Obočie upravujte plynulým pohybom.
- Po použití strojček ihneď vypnite a nasadte ochranný kryt, aby ste zabránili poškodeniu mriežky britu.
- Hlava strojčeka je atraktívnym miestom pre baktérie. Pravidelne ju čistite.
- Strojček by nemalo používať viac ľudí, najmä ak majú nejaké kožné ochorenie.
- Toto zariadenie je vodotesné, čo znamená, že ho možno opláchnuť pod vodou. Odporúčame však, aby ste ho nenechávali dlhší čas vo vode ani na vlhkých miestach.

ČISTENIE (OBR. 6)

Pred čistením vypnite strojček a odpojte ho od nabíjania. Strojček čistite po každom použití! Povrch ošetríte mäkkou vlhkou handričkou. Po použití snímte zastrihovaciu hlavu **B** alebo **C**, držiak s britmi **B1** a očistite štetcom **D**. Po očistení zostavte strojček opačným spôsobom. Strojček uložte na suchom bezprašnom mieste, mimo dosahu detí a nesvéprávných osôb.

Vybratie akumulátora

Akumulátor z prístroja vyberte iba po úplnom vybití (tj. nechajte spotrebič v chode tak dlho, kým sa nezastaví).

IV. EKOLOGIE

Ak to rozmery umožňujú, na všetkých dieloch sú vytlačené znaky materiálov, ktoré sú použité na obalový materiál, komponenty a príslušenstvo, ako aj na ich recyklovanie. Uvedené symboly na výrobku alebo v sprievodnej dokumentácii znamenajú, že použité elektrické alebo elektronické výrobky nesmú byť likvidované spoločne s komunálnym odpadom. Za účelom správnej likvidácie výrobku ho odovzdajte na určených zberných miestach, kde budú prijaté zdarma. Správnou likvidáciou tohto produktu pomôžete zachovať cenné prírodné zdroje a napomáhate prevencii potenciálnych negatívnych dopadov na životné prostredie a ľudské zdravie, čo by mohli byť dôsledky nesprávnej likvidácie odpadov. Ďalšie podrobnosti si vyžiadajte od miestneho úradu alebo najbližšieho zberného miesta. Pri nesprávnej likvidácii tohto druhu odpadu môžu byť v súlade s národnými predpismi udelené pokuty. Tento spotrebič je vybavený Li-ion akumulátorom s dlhou životnosťou. Odpojte od elektrickej energie a akumulátor vyberte. Akumulátor zlikvidujte prostredníctvom špecializovanej zbernej siete. Akumulátor nikdy nelikvidujte spálením! Akumulátor nikdy nelikvidujte spálením!

V. TECHNICKÉ INFORMÁCIE

Napätie (V)	uvedené na typovom štítku
Hmotnosť strojčka (g)	88
Spotrebič triedy ochrany	III.
Rozmery (VxDxŠ), mm	145 x 26 x 32

Zmena technickej špecifikácie a obsahu prípadného príslušenstva podľa modelu výrobku

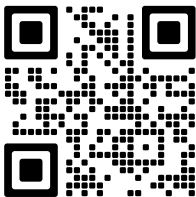
vyhradená výrobcom.

Kapacita batérie výrobku sa postupne znižuje. K zníženiu kapacity batérie dochádza pri bežnom používaní spotrebiča a považuje sa za opotrebovanie spotrebiča. Zníženie kapacity batérie nie je vadou spotrebiča.

Údržbu rozsiahlejšieho charakteru alebo údržbu, ktorá si vyžaduje zásah do vnútorných častí spotrebiča, musí vykonať odborný servis! Nedodržaním pokynov výrobcu zaniká právo na opravu!

Prípadné ďalšie informácie o spotrebiči a servisnej sieti získate na infolinke

+420 545 120 545
alebo na internetovej adrese **www.eta.cz**
Kontakt na výrobcu:
info@eta.cz



Informácie o reklamácii, oprave výrobkov alebo nákupe náhradných dielov nájdete na stránke **www.eta.cz/servis-eu**

UPOZORNENIA A SYMBOLY POUŽITÉ NA SPOTREBIČI, OBALOCH ALEBO V NÁVODE

HOUSEHOLD USE ONLY Iba na domáce použitie.



TO AVOID DANGER OF SUFFOCATION, KEEP THIS PLASTIC BAG AWAY FROM BABIES AND CHILDREN. DO NOT USE THIS BAG IN CRIBS, BEDS,

CARRIAGES OR PLAYPENS. THIS BAG IS NOT A TOY. Nebezpečenstvo udusenía. Nepoužívajte tento sáčok v kolískach, postielkach, kočikoch alebo detských ohrádkach. PE sáčok odkladajte mimo dosahu detí. Sáčok nie je na hranie.



UPOZORNENIE



Prečítajte si návod na obsluhu



Odnímateľná napájacia jednotka



Nesmie byť likvidované spoločne s komunálnym odpadom

EN - Nose trimmer

eta 4340

Dear customer, thank you for purchasing our product. Please read the operating instructions carefully before putting the appliance into operation and keep these instructions including the receipt and, if possible, the box with the internal packing.

I. SAFETY WARNINGS



- Before the first use, read the instructions for use carefully, look at the picture and keep the instructions for use.
- Check whether the data on the type label correspond with the voltage in your socket.
- This appliance can be used by children aged from 8 years and above and persons with reduced physical, sensory or mental capabilities or lack of experience and knowledge if they have been given supervision or instruction concerning use of the appliance in a safe way and understand the hazards involved. Children shall not play with the appliance. Cleaning and user maintenance shall not be made by children without supervision.
- Before replacing accessories or accessible parts, which move during operation, before assembly and disassembly, before cleaning or maintenance, turn off the appliance and disconnect it from the mains by pulling the charger from the power socket!
- Always disconnect the appliance from the adapter when leaving it unattended and during cleaning.
- The appliance must be powered only by a safe low voltage of 5 V.
- Never use the appliance if the USB power cable or adapter is damaged, if it does not work properly, if it fell to the ground and got damaged. In this case take the appliance to a special service to check its safety and proper function.
- The trimmer with the plugged adapter must not be used at places where it could fall into a bath tub, a wash basin or a swimming pool. If the trimmer fell to water anyway, do not take it out! First of all, unplug the adapter from the socket and only then remove the trimmer. In this case

take the appliance to a special service to check its safety and proper function.

- For additional protection we recommend installation of current protection (RCD) with the nominal release current not exceeding 30 mA.
- The appliance does not have its own charging source; it is designed to be charged only from a USB source (USB output adapter, PC with USB output, with an output voltage of 5.0 V and an output current of at least 1000 mA). Before connecting, pay attention to the instructions provided by the manufacturer of these sources.
- Do not put the trimmer head into your nose or ear deeper than 0.5 cm.
- The appliance is intended for use in households only and for similar use! It is not designed for use in hair salons or for other commercial use!
- Do not put or take out the plug to or from a socket with wet hands!
- The power supply provided with the appliance is intended only for this appliance; do not use it for other purposes. Additionally, for this appliance, use only the supplied power cable; do not use any other type of cable for charging (e.g., from another appliance).
- Never immerse the appliance or the adaptor in water or other liquids!
- Keep the appliance dry.
- Use the appliance only with accessories designed for this type. Do not use damaged attachments.
- In case the cutting lath gets blocked, the appliance must be turned off immediately and the cause removed.
- Regularly check if the clipper blades are not damaged or deformed.
- Do not attempt to repair the appliance yourself.
- It is not permissible to modify the surface of the appliance in any way (e.g., using self-adhesive wallpaper, foil, etc.)!
- The appliance gets hot when charging which is absolutely normal.
- Charge the battery in temperature close to room temperature.
- Do not dispose the battery into fire. There is a risk of explosion!

- Do not charge a battery which is leaking electrolyte.
- The accumulator must not be removed when the appliance is normally used. Only remove the accumulator if the appliance is to be discarded (see article IV. ECOLOGY).
- Do not use the appliance while having a bath, having a shower or taking a sauna and for trimming wet or artificial hair.
- The appliance is not intended for styling animal hairs.
- Never charge the appliance in direct sunlight or close to heat sources and if the temperature is below 5 °C or above 35 °C. If the appliance is fully loaded, unplug the charging device.
- Do not put the trimmer on hot heat sources (e. g. oven, stove, radiator, etc.)
- If the appliance has been stored at lower temperatures, first acclimatize it to remove the stiffness of the lubricating grease in the bearings and maintain the mechanical strength of the plastic parts.
- Also, do not put the trimmer in the on position on soft surfaces (e. g. bed, towels, sheets, carpet); the surfaces or the appliance could get damaged.
- Regularly check the condition of the appliance and the USB connection cable.
- Never place the power USB cable on hot surfaces, nor leave it hanging over the edge of a table or countertop. Accidental pulling or tripping of the cable (e.g., by children) may cause the appliance to fall, leading to serious injury!
- The power cord of the adapter must not be damaged with sharp or hot objects, open fire and it must not be sunk into water.
- Never use the appliance for any other purpose than for the intended purpose described in these instructions for use!
- The producer is not responsible for any loss caused by improper handling of the appliance and its accessories (e. g. injury, appliance damage, fire, etc.) in the case of non-compliance with the safety instructions above. This appliance is not intended as a substitute for medical care.

II. DESCRIPTION OF THE APPLIANCE AND ACCESSORIES (FIG. 1)

A – trimmer

A1 – charging/charged indicator light

A2 – ON/OFF switch

A3 – Power USB slot

B – trimmer head (for removing hairs in the nose, ears)

B1 – holder with blades

B2 – protective cover

C – eyebrow trimming attachment

C1 – protective cover

D – brush

E – USB-C cable (Use AC power adapter with USB or mobile power)

III. INSTRUCTIONS FOR USE

- Before you can use the appliance properly, its battery needs to be charged.
- The appliance can be used while charging (with the cable connected).

CHARGING (FIG. 2)

- Before first use, or if the trimmer has not been used for a long time, fully charge it.
 - The battery performance will remain optimal if you recharge it only after it has been completely discharged.
 - Continuous charging of the trimmer will reduce the battery's lifespan.
- 1) Make sure the trimmer is switched off.
 - 2) Connect the trimmer to the adapter and plug the adapter to the mains.
 - 3) The operation of charging of the accumulator is indicated by a "red" indicator **A1**. When the battery is fully charged, the indicator it will turn "white."
 - 4) After charging, unplug the adapter from the socket first and then disconnect the connector from the trimmer.

Optimize battery life

- When the battery of the accumulator is low and it needs to be recharged, the indicator starts flashing red.
- Fully charged batteries provide operation time for approx. 180 minutes.

- If you're charging the accumulator for the first time after being stored away for some time, the accumulator will charge to about 60 % of total capacity. After discharging and recharging again, the accumulator will charge to 100 %.
- After using the appliance for a long time or in hot environment, the accumulator may be too hot for charging. Let the accumulator cool off before charging.
- To extend the lifespan of the accumulator, we recommend discharging the accumulator completely 4x a year by normal use and then charging it fully again.
- The operating time is only approximate. The time depends on the condition of the battery, ambient temperature, age, method of charging, etc.

USAGE (FIG. 3, 4, 5)

- Select appropriate accessories **B2** or **C** depending on the required use.
- Remove the protective cover **B2** or **C1**. Turn the switch **A2** to turn the appliance on.
- Remove the hairs in the nose and ears by circular motion. Shape the eyebrows using a smooth motion.
- Switch off the trimmer after use and attach the protective cap to prevent damage to the shaving foil.
- The head is an attractive place for bacteria. Clean it regularly.
- The trimmer should not be used by more than one person, especially if they have any skin conditions.
- This device is waterproof, which means it can be rinsed under water. However, we recommend not leaving it in water or in damp places for an extended period of time.

CLEANING (FIG. 6)

Before cleaning, turn off the trimmer and disconnect it from charging. Clean the appliance after each use! Wipe the surface with a soft damp cloth. Remove the trimmer head **B** or **C**, holder with blades **B1** and clean with a brush **D**. Assemble the appliance reversedly after cleaning. Store the trimmer in a dry, dust-free place, out of reach of children and persons lacking legal capacity.

IV. ENVIRONMENTAL PROTECTION



If the dimensions allow, there are marks of materials used for production of packing, components and accessories as well as their recycling on all parts. The symbols specified on the product or in the accompanying documentation mean that the used electrical or electronic products must not be disposed of together with municipal waste. For proper disposal, hand them over at the special collection places where they will be received free of charge. Suitable disposal of the product can help to maintain valuable natural resources and to prevent possible negative impacts on the environment and human health, which could be the possible consequences of improper waste disposal. Ask for more details at the local authorities or at a collection site. Fines can be afflicted for improper disposal of this type of waste in agreement with the national regulations. The appliance is equipped with rechargeable Li-ion batteries with long life. Dispose of the batteries in a suitable and safe way through the special collection networks.

Taking out the battery

Only take out the battery from the appliance after it is fully discharged (i.e. let the appliance in operation until its motor stops), and after the end of the appliance's service life! The battery should not be removed and is not accessible during normal operation! With use of a suitable tool demount the appliance body and replace the accumulator. Never dispose of the batteries by burning!

V. TECHNICAL DATA

Voltage (V)	specified on the type label
Weight (g)	88
Appliance Protection Class	III.
Dimensions (H x L x W)	145 x 26 x 32 mm

The manufacturer reserves the right to change the technical specifications and accessories for the respective models.

The capacity of the product battery decreases over time. Decreasing of battery capacity occurs during normal use of the appliance and is considered usual wear and tear of the appliance. Decreasing battery capacity is not a defect of the appliance.

For more information regarding service and purchase of spare parts, visit our website: www.etasince1943.com/support

More extensive maintenance or maintenance requiring intervention in the inner parts of the appliance must be carried out by professional service!

Failure to comply with the instructions of the manufacturer will lead to expiration of the right to repair!

Manufacturer contact:

info@eta.cz

The information regarding warranty and product repairs you can find on the website www.eta.cz/servis-eu.



WARNINGS AND SYMBOLS USED ON THE APPLIANCE, PACKAGING, OR IN THE MANUAL



HOUSEHOLD USE ONLY. TO AVOID DANGER OF SUFFOCATION, KEEP THIS PLASTIC BAG AWAY FROM BABIES AND CHILDREN. DO NOT USE THIS BAG IN CRIBS, BEDS, CARRIAGES OR PLAYPENS. THIS BAG IS NOT A TOY.



NOTICE



Please read the instructions manual



Removable power supply unit



It is not allowed to dispose it together with communal waste

HU - Szórzet nyíró

eta 4340

Köszönjük, hogy termékünket választotta. készülék használata előtt nagyon figyelmesen olvassa el ezt a használati útmutatót, és lehetőség szerint pénztári bizonylattal, csomagolással és a csomagolás belső részeivel együtt gondosan őrizze meg.

I. BIZTONSÁGI FIGYELMEZTETÉS



- Az útmutató utasításait tekintse a készülék tartozékaként és juttassa el azt a készülék bármilyen további felhasználójának.
- Ellenőrizze, hogy a típustáblán levő feszültségérték megegyezik-e az Ön elektromos dugaszolóaljzatában levő feszültséggel. A csatlakozóvezeték villásdugóját csak a szabvány szerint helyesen bekötött és földelt dugaszolóaljzatba szabad becsatlakoztatni!
- A készüléket 8 éven felüli gyermekek, illetve csökkent fizikai, érzékelési vagy szellemi képességekkel rendelkező, vagy a készülék működtetésében járatlan személyek is használhatják, amennyiben ezt felügyelet mellett teszik, illetve ismerik a készülék biztonságos működtetésének módját és az azzal járó veszélyeket. A gyermek ne játszon a készülékkel! Felügyelet nélkül a gyermek nem végezheti el a készülék tisztítását, karbantartását!
- A tartozékok vagy hozzáférhető részek kicserélése előtt, amelyek működés közben mozognak, beszerelés és szétszerelés előtt, tisztítás vagy karbantartás előtt, a készüléket kapcsolja ki és húzza ki a tápkábel dugójának kihúzásával az aljzatból!
- A terméket soha ne hagyja bekapcsolt állapotban felügyelet nélkül.
- Amennyiben a készülék vagy a tápvezetéke és az adapter megsérült, a készülék nem működik megfelelően, leesett, illetve megsérült, akkor, a készüléket ne kapcsolja be. Ilyen esetekben a készüléket adja át át szakszervizi vizsgálatokra, annak biztonságossága és helyes működése ellenőrzése céljából.

- Kiegészítő védelemként javasoljuk a fürdőszoba elektromos hálózatába áramvédőt (RCD) beépíteni, ami 30 mA értékű kioldóárammal működik. Szaktanácsért forduljon revíziós, illetve elektromos szakemberhez.
- A készüléket ellátott alátétet nem szabad olyan helyen használni, ahol fürdőkádba, mosdóba vagy vízmedencébe eshet. Ha a készülék mégis vízbe esik, ne vegye azt ki a vízből! Mindenekelőtt kapcsolja ki a hálózati adapter csatlakozóját az el. dugaszolóaljzatból és csak azután vegye ki a vízből a készüléket. Ilyen esetekben a készüléket adja át át szakszervizi vizsgálatokra, annak biztonságossága és helyes működése ellenőrzése céljából.
- A készülék nem rendelkezik saját töltővel, kizárólag USB-n keresztül tölthető (USB kimenettel rendelkező adapter amely 5,0 V kimeneti feszültséggel és minimum 1000 mA kimeneti árammal rendelkezik)! Csatlakozás előtt figyeljen az adott forráshoz tartozó utasításokra!
- Ne helyezze be a vágófejet az orrba, vagy a fülbe 0,5 cm-nél mélyebben!
- A hálózati adaptert ne csatlakoztassa nedves kézzel az el. dugaszolóaljzatba ill. ne húzza abból ki!
- A készüléket csak háztartási vagy ahhoz hasonló célokra szabad használni!
- Nem alkalmazható fodrászati szalonokban történő használatra vagy egyéb kommersz alkalmazásra!
- A készüléket vagy az adaptert soha ne merítse bele a vízbe, vagy más folyadékba (részben sem) és semmi esetre se mossa folyó víz alatt.
- A készüléket csak annak típusához készült tartozékokkal használja. Ne használjon sérült feltéteket.
- A vágólista, vagy bármilyen más vágó tartozék leblokkolása esetén azonnal ki kell kapcsolni a készüléket és el kell hárítani a hibát.
- Töltés közben meleg a készülék, ami normális.
- Töltse az akkumulátort szoba hőmérsékleten.
- Ne dobja be az akkumulátort tűzbe, illetve robbanás veszélyes helyre!

- Ne töltse az akkumulátort, ha folyik belőle az elektrolit.
- Ne tegye ki az akkumulátort magasabb hőmérsékletnek, mint 50 °C. Így megelőzheti az akkumulátor meghibásodását.
- Ne használja a készüléket fürdés, zuhanyozás vagy szaunázás közben és nedves vagy műhajak vágására.
- Ne töltse a gépet közvetlenül napsugárzásos helyen vagy hőforrás közelében és ha a hőmérséklet 10 °C alatt, vagy 40 °C fölött van.
- A rendeltetésszerű használat közben ne vegye ki az akkumulátorokat! Csak a készülék megsemmisítése előtt vegye ki az akkumulátorokat (lásza IV. Fejezetet – ÖKOLÓGIA)!
- Ne helyezze a készüléket forró hőforrásokra (pl. kályhára, tűzhelyre, radiátorra stb.).
- A bekapcsolt készüléket ne helyezze puha felületre (mint pl. ágyra, törülközőre, ágyhuzatra, szőnyegre), mivel azok vagy a készülék megsérülhetnek.
- A csatlakozó vezetéket nem szabad éles vagy forró tárgyakkal, nyílt lánggal megrongálni, nem szabad azt vízbe meríteni sem éles peremeken át hajlítani.
- Ne csavarja rá a csatlakozó vezetéket a készülékre, meghosszabbítja ezzel a csatlakozó vezeték élettartamát.
- A csomaghoz tartozó hálózati csatlakozó vezeték kizárólag ezen készülék töltésére használja, ne használja más célra! Valamint a mellékelt hálózati csatlakozó vezeték is kizárólag ehhez a készülékhez alkalmazza, más típusú csatlakozó vezeték ne használjon a készülék töltéséhez (pl. más készüléktől származót)!
- Rendszeresen ellenőrizze a csatlakozó kábelt.
- A készüléket ne használja más célokra, mint amire az készült és amit ezen utasítás leírása tartalmaz!
- Gyártócég nem vállal felelősséget a készülék és annak tartozékai helytelen kezeléséért (pl. baleset, a készülék megsérülése, tüzeset stb.alkalmából) és nem garanciaköteles a fenti biztonsági figyelmeztetések be nem tartása esetén! A készülék használata nem helyettesíti az orvosi ellátást!

II. A KÉSZÜLÉK ÉS TARTOZÉKAI LEÍRÁSAI (1. ÁBRA)

A – nyíró

A1 – töltési/feltöltés jelzőlámpa

A2 – bekapcsoló/kikapcsoló nyomógomb

A3 – töltő aljzat USB

B – vágófej (az orr, a fül, vagy szőrzett eltávolításához)

B1 – állvány borotvával

B2 – védőburkolat

C – szemöldökformázó feltét

C1 – védőburkolat

D – kefe

E – USB kábelt (USB porttal / hálózati adapterrel USB-n keresztül vagy tartalék energia forrás)

III. HASZNÁLATI ÚTMUTATÓ

- Mielőtt a készüléket rendeltetésszerűen használhatná, az akkumulátort fel kell tölteni.
- A készülék töltés közben (csatlakoztatott kábellel) is használható.

TÖLTÉS (2. ÁBRA)

- Az első használat előtt, vagy ha hosszú ideje nem használta a trimmert, teljesen töltsse fel.
- Az akkumulátor teljesítménye a legjobb marad, ha teljesen lemerülés után tölti fel.
- A trimmer folyamatos töltése csökkenti az akkumulátor élettartamát.

- 1) Győződjön meg arról, hogy a trimmer ki van kapcsolva.
- 2) Csatlakoztassa a trimmert az adapterhez, és csatlakoztassa az adaptert az elektromos hálózathoz.
- 3) Az akkumulátor feltöltési folyamatát az **A1** jelű „piros” színű jelzőlámpa jelzi ki. Az akkumulátor feltöltődött, a jelzőfény „fehér” színűre vált.
- 4) A töltés befejezése után először húzza ki az adaptert a hálózati aljzathoz, majd ezután a csatlakozót a készülékből.

Optimalizálja az akkumulátor élettartamát

- Ha az akkumulátor lemerül és szükségessé válik azt újra feltölteni, a fényjelző elkezd pirosan villogni.
- A teljesen feltöltött akkumulátorok cca 180 perc. üzemidőt biztosítanak.
- Ha az akkumulátort először vagy hosszabb

tárolás után tölti fel, akkor annak feltöltődése a teljes kapacitás mintegy 60%-ára történik. Ismételt kisütéskor és újból történő feltöltéskor az akkumulátor feltöltődése 100 %-os lesz.

- Intenzív munkavégzés befejezésekor vagy meleg környezetben az akkumulátor túl meleg lehet ahhoz, hogy feltöltsük. Hagyja az akkumulátort feltöltése előtt kihűlni.
- Az akkumulátortelep élettartama növelése biztosítására, javasoljuk évente 4x az akkumulátorokat a készülék használatával teljesen kisütni, majd ismét teljesen feltölteni.
- A közölt működési idő csak tájékoztató jellegű. Függ, az adott akkumulátor állapotától, külső hőmérséklettől, az akkumulátor életkorától, annak töltési módjától, stb.

HASZNÁLAT (3., 4., 5. ÁBRA)

- A megkívánt használati mód szerint válassza ki a megfelelő tartozékokat **B** vagy **C**.
- Távolítsa el az **B2** vagy **C1** jelű védőburkolatot. Kapcsolja be az **A2** jelű kapcsoló nyomógombját, ezzel a készüléket üzembe helyezi.
- A fülés orrszörzetet távolítsa el körkörös mozdulatokkal! Formázza a szemöldököt egyenletes mozdulattal.
- Használat után kapcsolja ki a készüléket és helyezze fel a védőburkolatot, hogy megakadályozza a vágórács sérülését.
- A nyíró ideális környezet a baktériumok számára. Rendszeresen tisztítsa meg.
- A nyírónem ajánlott több személynek használnia, különösen, ha bőrbetegségük van.
- Ez a készülék vízálló, ami azt jelenti, hogy víz alatt is leöblíthető. Javasoljuk azonban, hogy ne hagyja hosszabb ideig vízben vagy nedves helyen.

TISZTÍTÁS (6. ÁBRA)

Tisztítás előtt kapcsolja ki a borotvát, és válassza le a töltőről. Minden használat után tisztítsa meg a készüléket! Törölje le a felületet egy puha, nedves ruhával! Használat után távolítsa el a vágófejet **B** és **C**, az állványt a borotvával **B1** majd ezután tisztítsa meg ha szükséges kefével **D**. Tisztítás után az összeszerelés ellenkező módon történjen! A készüléket száraz, pormentes helyen tárolja, gyermekek és cselekvőképtelen személyek elől elzárva.

Az akkumulátor kivétele a készülékből

A készülékből az akkumulátort csak annak teljes kimerülése után vegye ki (azaz hagyja a készüléket mindaddig bekapcsolva, amíg annak motorja teljesen nem áll le).

IV. ÖKOLÓGIA



Amennyiben a méretek lehetővé teszik, a készülék valamennyi darabján fel van tüntetve a csomagolóanyagok, komponensek és tartozékok gyártására használt anyagok jelei, továbbá azok újrahasznosítására vonatkozó jelzések. A terméken vagy annak kísérő dokumentációjában feltüntetett jelzések azt jelentik, hogy az elektromos és elektronikus termékeket nem szabad a kommunális hulladékokkal együtt ártalmatlanítani. A helyes ártalmatlanítás céljából adja le azokat az arra kijelölt hulladékgyűjtő helyeken, ahol azokat ingyenesen veszik át. A termékek helyes ártalmatlanításával értékes természeti forrásokat segít megőrizni és megelőzi azok nem megfelelő ártalmatlanításból következő potenciálisan negatív hatásait a környezetre és az emberi egészségre. További részleteket kérjen a helyi önkormányzattól vagy a legközelebbi hulladékgyűjtő helyen. Ezen hulladék anyagok helytelen ártalmatlanítása néhány ország előírásai szerint pénzbírsággal is járhat. Ez a készülék Li-ion akkumulátorral van felszerelve és vegye ki az akkumulátort. A környezetvédelem érdekében a készülék üzemképessége után a lemerült akkumulátort megfelelő módon ki kell szerelni belőle, az erre kijelölt speciális gyűjtőhálózatok segítségével az akkumulátor és a készülék biztonságos felszámolása szükségeltetik. Az elemet soha ne likvidálja elégetéssel!

V. MŰSZAKI ADATOK

Feszültség (V)	a típustáblán feltüntetve
A készülék tömege (g)	88
Védelmi osztály	III.
Méretek (Ma x Mé x Sz)	145 x 26 x 32 mm

A gyártó fenntartja a jogot a műszaki jellemzők és a tartozékok tartalmának módosítására a termék modelljétől függően. A termék akkumulátorának kapacitása idővel fokozatosan csökken. Az akkumulátor kapacitásának csökkenése a készülék rendeltetésszerű

használata során következik be, és a készülék elhasználódásának minősül. Az akkumulátor kapacitásának csökkenése nem tekinthető hibának. A gyártó fenntartja a jogot az előzetes értesítés nélküli módosításokra.

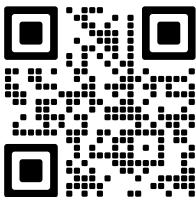
A nagyobb karbantartási munkákat, illetve azokat, amelyek a készülék belső részeibe való beavatkozást igénylik, kizárólag szakszerviz végezheti! A gyártó utasításainak be nem tartása a javítási jogosultság elvesztését vonja maga után! További információkat a készülékről

és a szervizhálózatról az alábbi információs vonalon vagy webcímen talál: **+420 545 120 545**

vagy **www.eta.cz**
Gyártó elérhetősége:
info@eta.cz

A reklamációval, termékjavítással vagy alkatrészrendeléssel

kapcsolatos információk a következő weboldalon találhatóak: **www.eta.cz/servis-eu**



A KÉSZÜLÉKEN, ANNAK CSOMAGOLÁSÁN VAGY ÚTMUTATÓJÁBAN TALÁLHATÓ FIGYELMEZTETÉSEK ÉS SZIMBÓLUMOK

HOUSEHOLD USE ONLY

Kizárólag háztartási használatra alkalmas.



TO AVOID DANGER OF SUFFOCATION, KEEP THIS PLASTIC BAG AWAY FROM BABIES AND CHILDREN. DO

NOT USE THIS BAG IN CRIBS, BEDS, CARRIAGES OR PLAYPENS. THIS BAG IS NOT A TOY.

Fulladásveszély. Tartsa a PE zacskót gyermekektől elzárt helyen. A zacskó nem játékszer. Ne használja ezt a zacskót bölcsőkben, kiságyakban, babakocsikban, vagy gyerek járókákban.



FIGYELMEZTETÉS



Olvassa el a használati utasítást

 Leválasztható töltő egység



Nem szabad a háztartási hulladékkal együtt megsemmisíteni!

PL - Maszynka do wąsów

eta 4340

Szanowni Państwo, dziękujemy za zakup naszego produktu. Przed rozpoczęciem użytkowania, należy uważnie przeczytać wszystkie instrukcje i zachować je na przyszłość. Dotyczy to także dowodu zakupu oraz – jeśli to możliwe – wszystkich części oryginalnego opakowania.

I. OSTRZEŻENIA DOTYCZĄCE BEZPIECZEŃSTWA



- Wskazówki w instrukcji obsługi należy uważać za część urządzenia i przekazać innemu użytkownikowi urządzenia.
- Sprawdź, czy dane na tabliczce znamionowej odpowiadają napięciu podanemu na zasilaczu.
- Z urządzenia mogą korzystać dzieci powyżej 8 roku życia, oraz osoby z ograniczonymi zdolnościami fizycznymi, sensorycznymi lub umysłowymi, a także nieposiadające wiedzy lub doświadczenia w użytkowaniu tego typu urządzeń pod warunkiem, że będą one nadzorowane lub zostaną poinstruowane na temat bezpiecznego korzystania z tego urządzenia oraz zagrożeń wiążących się z jego używaniem. Bawienie się urządzeniem jest zabronione dzieciom. Czyszczenie i konserwacja bez nadzoru dorosłych jest dzieciom zabroniona.
- Przed wymianą wyposażenia lub dostępnych części, które ruszają się podczas pracy, przed montażem i demontażem, przed czyszczeniem lub konserwacją należy wyłączyć urządzenie i odłączyć je od sieci elektrycznej poprzez wyciągnięcie wtyczki przewodu zasilającego z gniazdka elektrycznego!
- Zawsze należy odłączyć urządzenie od zasilania, jeśli jest pozostawione bez opieki, przed montażem, demontażem lub czyszczeniem.
- Urządzenie musi być zasilane wyłącznie bezpiecznym niskim napięciem 5 V.
- Nigdy nie używaj urządzenia, jeśli jest

uszkodzony przewód, wtyczka lub urządzenie nie działa prawidłowo, upadło na ziemię i posiada widoczne oznaki uszkodzenia, posiada widoczne oznaki uszkodzenia lub jest nieszczelne.

- Maszynki z podłączonym adapterem nie można używać na miejscach, gdzie może spaść do wanny, umywalki lub basenu. Jeżeli maszynka spadnie do wody, nie wyjmuj jej! Najpierw odłącz adapter z gniazdka a następnie wyjmij. W takich przypadkach zanieś urządzenie do serwisu w celu sprawdzenia jego bezpieczeństwa i poprawnej funkcji.
- W celu dodatkowej ochrony zalecamy w łazience instalować do obwodu zasilania ochroniacz prądowy (RCD) z nominalnym prądem nie przewyższającym 30 mA. Należy poprosić o radę technika rewizyjnego, ewentualnie elektryka.
- Urządzenie nie ma własnego źródła ładowania, jest zaprojektowane do ładowania tylko ze źródła USB (zasilacz z wyjściem USB, z napięciem wyjściowym 5,0 V i prądem wyjściowym, co najmniej 1000 mA), przed podłączeniem należy zapoznać się z instrukcjami producenta tych źródeł ładowania.
- Nie wolno wkładać głowicy przycinającej do nosa lub ucha głębiej niż 0,5 cm.
- Urządzenie jest przeznaczone tylko do zastosowania w domu i do podobnych celów! Nie jest przeznaczone do zastosowania w salonach fryzjerskich albo do innego zastosowania komercyjnego!
- Mokrymi rękami nie zasuwasz i nie wyjmuj adaptera z gniazdka elektrycznego!
- Kabel dostarczany wraz z urządzeniem jest przeznaczony tylko do tego urządzenia, nie należy go używać do innych celów. Jednocześnie do tego urządzenia należy używać tylko dostarczonego kabla sieciowego, do ładowania nie używać innego typu kabelu (np. z innych urządzeń).
- Maszynki ani adaptera nie zanurzać w wodzie lub innej cieczy!

- Utrzymuj urządzenie w suchym miejscu.
- Urządzenie używaj tylko z akcesoriami przeznaczonymi do tego typu. Nie używaj uszkodzonych nasadek.
- W przypadku zablokowania listwy tnącej urządzenie należy natychmiast wyłączyć i usunąć przyczynę problemu.
- Regularnie sprawdzaj, czy ostrza maszyny nie są uszkodzone ani zdeformowane.
- Nie próbuj samodzielnie naprawiać urządzenia.
- Nie wolno w żaden sposób modyfikować powierzchni urządzenia (np. za pomocą samoprzylepnej tapety, folii itp.)!
- Podczas ładowania akumulatora, urządzenie jest ciepłe, co jest zupełnie normalne.
- Akumulator ładować w temperaturze pokojowej.
- Nie wrzucaj akumulatora do ognia. Istnieje ryzyko wybuchu!
- Nie ładować akumulatora, z którego wycieka elektrolit.
- Akumulatoru nie wolno wyjmować podczas normalnego użytkowania urządzenia. Akumulator należy wyjąć tylko w przypadku utylizacji urządzenia (patrz artykuł IV. EKOLOGIA).
- Nie używaj maszyny podczas kąpieli, prysznicu albo w saunie i do strzyżenia mokrych lub sztucznych włosów.
- Urządzenie nie jest przeznaczone do strzyżenia sierści zwierząt.
- Nigdy nie ładuj urządzenia (ani nie pozostawiaj go) na bezpośrednim słońcu ani w pobliżu źródeł ciepła, a także w temperaturze poniżej 5 °C lub powyżej 35 °C – niekorzystnie wpływa to na żywotność akumulatora
- Nie odkładaj maszyny na gorące źródła ciepła (np. piec, kuchenkę, grzejnik itp.).
- Jeśli urządzenie było przechowywane w niskich temperaturach, najpierw pozwól mu się zaaklimatyzować dzięki temu zostanie zredukowana sztywność smaru w łożyskach i zachowana mechaniczna wytrzymałość elementów z tworzywa sztucznego.

- Nie kładź włączonej maszynki na miękkie powierzchnie (np. łóżko, ręczniki, pościel, dywany), mogłoby dojść do uszkodzenia tych rzeczy lub maszynki.
- Należy regularnie kontrolować stan kabla zasilającego a adaptera.
- Nigdy nie odkładaj przewodu zasilającego USB na gorące powierzchnie, ani nie pozostawiaj go zwisającego przez krawędź stołu lub blatu roboczego. W wyniku zahaczenia lub pociągnięcia za przewód np. przez dzieci może dojść do przewrócenia lub strącenia urządzenia a w konsekwencji tego do poważnego zranienia!
- Kabel nie może być uszkodzony przez ostre lub gorące przedmioty, przez otwarty płomień, nie może być zanurzony do wody.
- Urządzenia nigdy nie używaj dla żadnego innego celu, tylko do tego do jakiego jest przeznaczony!
- Producent nie ponosi odpowiedzialności za szkody spowodowane niewłaściwym użytkowaniem urządzenia i akcesoriów (np. obrażenia, uszkodzenie urządzenia, pożar itp.) oraz nie odpowiada za urządzenie w przypadku nieprzestrzegania powyższych zaleceń dotyczących bezpieczeństwa.

II. OPIS URZĄDZENIA I AKCESORIÓW (RYS.1)

A – trymer

A1 – lampka kontrolna ładowania/ naładowania

A2 – przełącznik włączania / wyłączania

A3 – gniazdko zasilania (złącze USB)

B – głowica przycinająca (przeznaczona do usuwania włosów w nosie, uszach)

B1 – uchwyt z ostrzami

B2 – osłona ochronna

C – nasadka do regulacji brwi

C1 – osłona ochronna

D – szczoteczka

E – kabel USB-C: podłączyć do portu USB w ładowarki AC lub mobilny bank energii.

III. ZALECENIA DOTYCZĄCE OBSŁUGI

- Przed prawidłowym użytkowaniem urządzenia należy naładować jego akumulator.
- Urządzenie można używać również podczas ładowania (z podłączonym kablem).

ŁADOWANIE (RYS. 2)

- Przed pierwszym użyciem lub po dłuższym okresie nieużywania trymera należy go całkowicie naładować.
 - Wydajność akumulatora będzie najlepsza, jeśli będzie ładowany po całkowitym rozładowaniu.
 - Ciągłe ładowanie trymera skraca żywotność akumulatora.
- 1) Upewnij się, że trymer jest wyłączony.
 - 2) Podłącz trymer do adaptera, a adapter do gniazdka elektrycznego.
 - 3) Aktywne ładowanie akumulatora sygnalizuje lampka **A3** świeci na czerwono. Jak tylko akumulator jest naładowany, lampka zaświeci się na biało.
 - 4) Po zakończeniu ładowania odłącz najpierw adapter od gniazdka elektrycznego, a dopiero potem wtyczkę od urządzenia.

Jak zoptymalizować żywotność akumulatora

- Gdy akumulator jest rozładowany i wymaga ponownego naładowania, zacznie migać czerwono.
- W pełni naładowane akumulatory zapewniają czas pracy przez około 180 minut.
- Podczas ładowania akumulatora po raz pierwszy lub po długim okresie przechowywania, naładuje się tylko około 60 % całkowitej pojemności. Po powtórny rozładowaniu i naładowaniu akumulator naładuje się na 100 %.
- Po ciężkiej pracy lub w gorącym środowisku akumulator może być zbyt gorący, aby go ładować. Pozostaw akumulator do ostygnięcia przed ładowaniem.
- Aby zapewnić dłuższą żywotność baterii akumulatora, zaleca się 4 razy w roku, całkowicie rozładować, a następnie w pełni naładować.
- Czas pracy jest określony tylko w przybliżeniu. W zależności od stanu akumulatora, temperatury otoczenia, czasu użytkowania, sposobu ładowania itd.

UŻYTKOWANIE (RYS. 3, 4, 5)

- W zależności od pożądanego zastosowania wybrać odpowiednie akcesoria **B** lub **C**.
- Usuń osłonę ochronną **B2** lub **C1**. Włącz przycisk przełącznika **A2**, urządzenie zostanie włączone.
- Włosy w nosie i uszach należy usuwać ruchami okrężnymi. Reguluj brwi płynnym ruchem.
- Po użyciu natychmiast wyłącz maszynkę i załóż osłonę ochronną, aby zapobiec uszkodzeniu siatki ostrza.
- Głowica trymera to miejsce sprzyjające rozwojowi bakterii. Należy ją regularnie czyścić.
- Trymera nie powinno używać kilka osób, zwłaszcza jeśli mają choroby skóry.
- Urządzenie jest wodoodporne, co oznacza, że można je opłukać pod bieżącą wodą. Zalecamy jednak, aby nie pozostawiać go na dłuższy czas w wodzie ani w wilgotnych miejscach.

CZYSZCZENIE (RYS. 6)

Przed czyszczeniem wyłącz urządzenie i odłącz je od ładowarki. Urządzenie należy czyścić po każdym użyciu! Powierzchnię należy przecierać miękką, wilgotną szmatką. Po użyciu trymera należy zdjąć głowicę przycinającą **B** lub **C**, uchwyt z ostrzami **B1** oczyścić szczoteczką **D**. Po oczyszczeniu trymer należy złożyć. Maszynkę przechowuj w suchym i wolnym od kurzu miejscu, poza zasięgiem dzieci i osób niezdolnych do samodzielnej obsługi.

Wyjmowanie akumulatora

Wyjąć akumulator z urządzenia tylko po jego pełnym rozładowaniu (tj. pozostawić włączone urządzenie tak długo, aż do jego zatrzymania).

IV. EKOLOGIA



Jeżeli tylko pozwoliły na to rozmiary, na wszystkich elementach wydrukowano

znaki materiałów zastosowanych do produkcji opakowań, komponentów i wyposażenia, jak również ich przetwarzania wtórnego. Symbole umieszczone na produktach lub w załączonej dokumentacji oznaczają, że zastosowanych elementów elektrycznych lub elektronicznych nie można poddawać utylizacji wraz z odpadem komunalnym. Produkt należy odnieść do

specjalnych punktów zbiorczych, w których będą przyjęte bez opłaty. Dzięki poprawnej utylizacji pomogą Państwo zachować cenne źródła i pomogą w profilaktyce ewentualnych negatywnych wpływów na środowisko naturalne i zdrowie ludzkie.

W celu uzyskania innych szczegółowych informacji dotyczących utylizacji należy zwrócić się do najbliższego urzędu lub punktu zbiorczego.

Niewłaściwy sposób utylizacji urządzenia może podlegać karze – zgodnie z przepisami krajowymi i międzynarodowymi. To urządzenie jest wyposażone w akumulator Li-ion o długiej żywotności. W celu ochrony środowiska naturalnego jest konieczne po zakończeniu okresu użytkowania urządzenia, rozładowany akumulator usunąć w odpowiedni sposób i za pośrednictwem specjalnej sieci, urządzenie i akumulator bezpiecznie usunąć. Nigdy nie należy likwidować baterii przez spalenie!

V. DANE TECHNICZNE

Napięcie (V)	podano na tabliczce znamionowej
Waga maszynki (g)	88
Klasa ochrony	III.
Wymiary (wys. x dł. x szer.)	145 x 26 x 32 mm

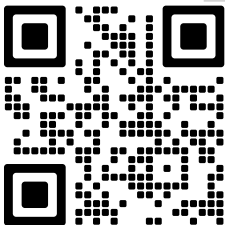
Producent zastrzega sobie prawo do zmiany specyfikacji technicznej oraz zawartości ewentualnych akcesoriów w zależności od modelu produktu.

Pojemność akumulatora urządzenia stopniowo się zmniejsza. Spadek pojemności akumulatora jest wynikiem normalnego użytkowania urządzenia i uznawany jest za naturalne zużycie. Zmniejszenie pojemności akumulatora nie stanowi wady produktu.

Zastrzegamy sobie prawo do wprowadzania zmian i poprawek w instrukcji obsługi.

Wymiana elementów, które wymagają ingerencji do części elektrycznej urządzenia może wykonać wyłącznie specjalistyczny serwis! Nie przestrzeganie wskazówek producenta powoduje utratę prawa do napraw!

Dodatkowe informacje o urządzeniu oraz sieci serwisowej można znaleźć na stronie internetowej www.eta-polska.pl



Informacje dotyczące reklamacji i napraw produktów można znaleźć na stronie www.eta.cz/servis-eu.

OSTRZEŻENIA I SYMBOLE UŻYTE NA URZĄDZENIU, OPAKOWANIACH LUB W INSTRUKCJI OBSŁUGI

HOUSEHOLD USE ONLY Tylko do użytku domowego.



TO AVOID DANGER OF SUFFOCATION, KEEP THIS PLASTIC BAG AWAY FROM BABIES AND CHILDREN. DO

NOT USE THIS BAG IN CRIBS, BEDS, CARRIAGES OR PLAYPENS. THIS BAG IS NOT A TOY.

Niebezpieczeństwo uduszenia. Tego worka nie należy używać w kołyskach, łóżeczkach, wózkach lub kojcach dziecięcych. Torebkę z PE położyć w miejscu będącym poza zasięgiem dzieci. Torebka nie służy do zabawy!



OSTRZEŻENIE!



Zapoznaj się z instrukcją obsługi



Zdejmowana jednostka zasilająca



Nie wolno go wyrzucać wraz z odpadami komunalnymi

DE - TRIMMER FÜR NASE UND OHREN**eta 4340**

Sehr geehrter Kunde, wir danken Ihnen für den Kauf unseres Produkts. Bitte lesen Sie vor Inbetriebnahme dieses Geräts sehr aufmerksam die Bedienungsanleitung und bewahren Sie diese Anleitung gemeinsam mit dem Kassenbeleg und nach Möglichkeit auch mit der Verpackung und dem inneren Inhalt der Verpackung gut auf.

**I. SICHERHEITSHINWEISE**

- Betrachten Sie die Instruktionen der Anleitung als Bestandteil des Geräts und geben Sie sie jedwedem weiteren Benutzer des Geräts weiter.
- Prüfen Sie, ob die Angabe auf dem Typenschild der Spannung des Netzadapters entspricht.
- Dieses Gerät kann von Kindern ab Alter von 8 Jahren und von Menschen mit verminderten körperlichen, sensorischen oder geistigen Fähigkeiten oder mit Mangel an Erfahrung und Wissen bedient werden, sofern sie während der Gerätebenutzung beaufsichtigt werden oder unterwiesen wurden, wie das Gerät in einer sicheren Weise zu nutzen ist und wenn sie die möglichen Gefahren verstehen. Kinder dürfen nicht mit dem Gerät spielen. Die Reinigung und Wartung des Gerätes dürfen von unbeaufsichtigten Kindern nicht durchgeführt werden. Die Kinder unter 8 Jahre von dem Gerät und seiner Anschlussleitung fernhalten.
- Vor dem Austausch des Zubehörs oder der zugänglichen Teile, die sich bei der Benutzung bewegen, vor Montage und Demontage, vor Reinigung oder Wartung ist das Gerät auszuschalten und vom el. Netz durch Ausziehen des Steckers der Anschlussleitung aus der el. Steckdose zu trennen!
- Das Gerät immer vom Adapter trennen, wenn dieses unbeaufsichtigt gelassen wird.
- Das Gerät darf nur mit einer sicheren Kleinspannung von 5 V betrieben werden.
- Benutzen Sie das Gerät nicht, wenn dieses beschädigten Adapter, Anschlussleitung

oder Stecker aufweist, wenn dieses nicht richtig arbeitet, auf den Boden gefallen und beschädigt oder ins Wasser gefallen ist. In solchen Fällen ist das Gerät in einen Fachservice zur Überprüfung seiner Sicherheit und der richtigen Funktion zu holen.

- Das Gerät mit dem angeschlossenen Adapter darf nicht in solchen Stellen benutzt werden, wo es in Wanne, Waschbecken oder Pool fallen könnte. Wenn das Gerät ins Wasser trotzdem fällt, ziehen Sie es nicht heraus! Zuerst ist der Adapter von der el. Steckdose zu trennen und erst dann ist das Gerät herauszuziehen. In solchen Fällen ist das Gerät in einen Fachservice zur Überprüfung seiner Sicherheit und der richtigen Funktion zu holen.
- Zur Sicherstellung eines Zusatzschutzes empfehlen wir, in el. Kreis des Badezimmers einen Trennschutzschalter (RCD) mit einem Nennansprechstrom unter 30 mA zu installieren. Fragen Sie beim Revisionstechniker, bzw. Elektrofachmann.
- Das Gerät verfügt über kein eigenes Ladegerät und ist ausschließlich zum Laden über eine USB-Stromquelle bestimmt (Adapter mit USB-Ausgang, PC mit USB-Ausgang, mit einer Ausgangsspannung von 5,0 V und einem Ausgangsstrom von mindestens 1000 mA). Beachten Sie vor dem Anschließen die Anweisungen des Herstellers dieser Stromquellen.
- Schieben Sie nicht den Schneidenkopf A1 in die Nase oder in das Ohr tiefer als 0,5 cm.
- Das Gerät ist nur zum Haushaltsgebrauch und ähnlichen Zwecken bestimmt! Es ist nicht zum Gebrauch in den Friseursalons oder zum anderen kommerziellen Gebrauch konstruiert!
- Stecken Sie den Adapter nicht in die el. Steckdose und ziehen ihn aus der Steckdose nicht mit nassen Händen heraus!
- Der mit dem Gerät gelieferte kabel ist nur für dieses Gerät bestimmt, benutzen Sie es nicht zu anderen Zwecken. Für dieses Gerät benutzen Sie gleichzeitig nur den dazu gelieferten kabel, zum Nachladen

benutzen Sie keinen anderen Typ des Kabels (z.B. von einem anderen Gerät).

- Tauchen Sie nie den Adapter sowie das Gerät ins Wasser oder andere Flüssigkeiten ein.
- Gerät trocken lagern.
- Benutzen Sie das Gerät nur mit dem für diesen Typ bestimmten Zubehör. Benutzen Sie nicht die beschädigten Aufsätze.
- Im Falle der Blockierung der Schneidleiste ist das Gerät sofort auszuschalten und die Problemursache ist zu beheben.
- Kontrollieren Sie regelmäßig, ob die Klingen des Gerätes nicht beschädigt oder deformiert sind.
- Versuchen Sie nicht, das Gerät selbst zu reparieren.
- Es ist nicht zulässig, die Oberfläche des Gerätes irgendwie aufzubereiten (z.B. mit selbstklebender Tapete, Folie usw.)!
- Bei der Akku-Ladung ist das Gerät warm, was durchaus Normalstand ist.
- Die Akku-Ladung führen Sie bei einer laufenden Raumtemperatur durch.
- Werfen Sie den Akku nicht ins Feuer
Explosionsgefahr!
- Akku, aus dem Elektrolyt austritt, nicht nachladen.
- Während des normalen Betriebs werden die Akkumulatorkomponenten nicht herausgenommen. Nehmen Sie die Akkus nur heraus, wenn das Gerät entsorgt werden soll (siehe Absatz IV. UMWELT).
- Benutzen Sie das Gerät nicht während des Badens, der Dusche oder in Sauna oder zum Schneiden von nassen Haaren oder Kunsthaaren.
- Das Gerät ist nicht zum Schneiden von Tierhaaren bestimmt.
- Gerät nie länger ununterbrochen, auf direkter Sonne oder in der Nähe der Wärmequellen und bei der Temperatur unter 5 °C oder mehr als 35 °C aufladen.
- Legen Sie das Gerät nicht auf heiße Wärmequellen (z. B. Ofen, Herd, Heizkörper usw.) ab.
- Wenn das Gerät bei niedrigeren Temperaturen gelagert wird, ist dieses zuerst zu akklimatisieren, wodurch die Zähigkeit des Schmierfettes in den Lagern beseitigt wird und die mechanische Festigkeit der Kunststoffteile erhalten bleibt.

- Eingeschaltetes Gerät nicht auf weiche Oberflächen ablegen (z.B. Bett, Handtücher, Bettbezüge, Teppiche), es könnte zur Beschädigung dieser Sachen oder des Gerätes kommen.
- Überprüfen Sie regelmäßig den Zustand des Geräts und des angeschlossenen USB-Kabels.
- Legen Sie das USB-Stromkabel niemals auf heiße Oberflächen und lassen Sie es nicht über den Rand eines Tisches oder einer Arbeitsfläche hängen. Ein Hängenbleiben oder Ziehen am Kabel – z. B. durch Kinder – kann zum Umkippen oder Herunterziehen des Geräts und in der Folge zu schweren Verletzungen führen!
- Die Anschlussleitung des Gerätes darf nicht durch scharfe oder heiße Gegenstände, offenes Feuer beschädigt sein, sie darf nicht in Wasser getaucht und auch nicht über scharfe Kanten gebogen werden.
- Verwenden Sie das Gerät niemals für einen anderen Zweck als den, für den es bestimmt ist und in dieser Anleitung beschrieben wird!
- Der Hersteller haftet nicht für die durch einen nicht bestimmungsgemäßen Umgang mit Gerät und Zubehör verursachten Schäden (z.B. Verletzung, Beschädigung des Gerätes, Feuer usw.) und übernimmt keine
- Verantwortung für das Gerät im Falle der Nichtbeachtung der oben genannten Sicherheitshinweise.

II. BESCHREIBUNG (ABB. 1)

A – Haarschneider

A1 – Kontrollleuchte Laden/geladen

A2 – Schalter EIN/AUS

A3 – USB-Buchse für Laden

B – Schneidenkopf (bestimmt für Entfernen von Haaren in Nase, Ohren)

B1 – Halter mit Schneiden

B2 – Schutzdeckel

C – Aufsatz zum Augenbrauenschnneiden

C1 – Schutzdeckel

D – Bürste

CE – Kabel USB-C: (An dieses USB Kabel können Sie Quelle mit USB anschließen (z.B. Netzadapter für Wechselstrom).

III. GEBRAUCHSANLEITUNG

- Bevor Sie das Gerät ordnungsgemäß verwenden können, muss der Akku aufgeladen werden.
- Das Gerät kann auch während des Ladevorgangs verwendet werden (mit angeschlossenem Kabel).

AUFLADEN (ABB. 2)

- Vor dem ersten Gebrauch oder wenn Sie den Schneider längere Zeit nicht benutzt haben, ist dieser vollkommen zu laden.
- Die Akku-Leistung bleibt am besten, wenn Sie diesen nach der vollen Entladung aufladen werden.
- Eine ständige Aufladung des Haarschneiders erniedrigt die Akku--Nutzungsdauer.

- 1) Stellen Sie sicher, dass der Trimmer ausgeschaltet ist.
- 2) Schließen Sie den Trimmer an den Adapter an und verbinden Sie den Adapter mit dem Stromnetz.
- 3) Die Aufladung wird durch der „Rot“ Kontrolllampe **A1** signalisiert. Sobald der Akku geladen ist, leuchtet die Kontrollleuchte „weiß“.
- 4) Nach dem Ladevorgang ziehen Sie zuerst den Adapter aus der Steckdose und danach den Stecker aus dem Gerät.

Optimieren Sie die Lebensdauer des Akkus

- Wenn die Batterie schwach ist wird durch Blinken der „Rot“ Kontrolllampe signalisiert.
- Ein voll aufgeladener Akkumulator gewährt eine Betriebszeit von ca. 180 Minuten.
- Die angeführte Betriebszeit ist nur eine Orientierungszeit. Diese hängt vom Stand des jeweiligen Akkus, der
- Umgebungstemperatur, seinem Alter, Aufladungsweise usw. ab.

VERWENDUNG (ABB. 3, 4, 5)

- Je nach der erwünschten Verwendung wählen Sie geeignetes Zubehör **B** oder **C**.
- Entfernen Sie die Schutzabdeckung **B2** oder **C1**.
- Schalten Sie den Druckschalter **A2** ein, wodurch Sie das Gerät in Betrieb nehmen.
- Entfernen Sie Nasen- und Ohrenhaare in kreisenden Bewegungen. Formen Sie die Augenbrauen mit einer gleichmäßigen Bewegung.

- Setzen Sie nach der Haarschneider die Schutzkappe auf, um ein Beschädigen des Scherengitters zu vermeiden.
- Setzen Sie nach der Verwendung des Rasierers die Schutzkappe auf, um ein Beschädigen des Scherengitters zu vermeiden.
- Der Scherkopf ist ein idealer Nährboden für Bakterien. Reinigen Sie ihn regelmäßig.
- Der Halter mit Schneiden ist ein idealer Nährboden für Bakterien. Reinigen Sie ihn regelmäßig.
- Dieses Gerät ist wasserdicht, was bedeutet, dass es unter Wasser abgespült werden kann. Wir empfehlen jedoch, es nicht über längere Zeit im Wasser oder an feuchten Orten liegen zu lassen.

REINIGUNG (ABB. 6)

Schalten Sie den Trimmer vor der Reinigung aus und trennen Sie ihn vom Ladegerät. Reinigen Sie das Gerät nach jedem Gebrauch! Wischen Sie die Oberfläche mit einem weichen, feuchten Tuch ab. Entfernen Sie den Trimmerkopf **B** oder **C**, die Halterung mit den Klingen **B1** und reinigen Sie diese mit einer Bürste **D**. Bauen Sie das Gerät nach der Reinigung in umgekehrter Reihenfolge wieder zusammen. Bewahren Sie das Gerät an einem trockenen, staubfreien Ort auf, außerhalb der Reichweite von Kindern und nicht geschäftsfähigen Personen.

Entnahme des Akkumulators

Die Akkumulatoren beinhalten Stoffe, welche die Umwelt verschmutzen können. Entnehmen Sie die Akkumulatoren aus dem Gerät nur nach vollständigem Entleeren. Gehen Sie bei der Demontage des Gerätes und der Entnahme der Akkumulatoren.



IV. UMWELTSCHUTZ

Sofern es die Maße zuließen, sind alle Teile des Gerätes, die Verpackung, Komponenten und das Zubehörs mit dem verwendeten Material für deren Recycling gekennzeichnet. Die am Produkt oder in der Begleitdokumentation aufgeführten Symbole bedeuten, dass die verwendeten elektrischen bzw. elektronischen Produkte nicht zusammen mit dem kommunalen Abfall entsorgt werden dürfen. Geben Sie diese

zum Zweck deren richtigen Entsorgung in dafür bestimmten Wertstoffsammelstellen ab, wo sie kostenlos entgegengenommen werden. Durch eine richtige Entsorgung dieser Produkte tragen Sie dazu bei wertvolle Rohstoffe zu erhalten und vorbeugend negative Auswirkungen auf die Umwelt und menschliche Gesundheit zu vermeiden, was die Folgen einer falschen Entsorgung von Abfällen sein könnten. Fordern Sie weitere Einzelheiten von Ihrer örtlichen Behörde bzw. von der nächstliegenden Wertstoff sammel stelle an. Bei einer falschen Entsorgung dieser Art von Abfall können im Einklang mit den nationalen Vorschriften Geldstrafen verhängt werden. Falls das Gerät definitiv außer Betrieb genommen werden soll, wird empfohlen die Anschlussleitung des Gerätes nach der Trennung vom Stromnetz abzuschneiden, das Gerät wird somit unbrauchbar!

V. TECHNISCHE DATEN

Spannung (V)	auf dem Typenschild des Produkts angeführt
Gewicht ca. (g)	88
Schutzklasse des Geräts	III.
Abmessungen (ca. LängexTiefexHöhe)	145 x 26 x 32 mm

Der Hersteller behält sich das Recht vor, die technischen Spezifikationen und den Lieferumfang je nach Modell zu ändern. Die Akkukapazität des Produkts nimmt im Laufe der Zeit allmählich ab. Diese Abnahme erfolgt bei normalem Gebrauch und gilt als normale Abnutzung des Geräts. Ein Kapazitätsverlust des Akkus stellt keinen Mangel am Gerät dar. Der Hersteller behält sich das Recht vor, Änderungen ohne vorherige Ankündigung vorzunehmen.

WARZEICHEN UND SYMBOLE, DIE AUF GERÄT, VERPACKUNGEN ODER IN DER BEDIENUNGSANLEITUNG VERWENDET WERDEN.

HOUSEHOLD USE ONLY Nur für den Hausgebrauch bestimmt.



TO AVOID DANGER OF SUFFOCATION, KEEP THIS PLASTIC BAG AWAY FROM

BABIES AND CHILDREN. DO NOT USE THIS BAG IN CRIBS, BEDS, CARRIAGES OR PLAYPENS. THIS BAG IS NOT A TOY.

Erstickungsgefahr. Verwenden Sie diesen Beutel nicht in Wiegen, Kinderbetten, Kinderwagen oder Kindergittern. Legen Sie den PE-Beutel außerhalb der Reichweite von Kindern ab. Der Beutel ist kein Spielzeug.



Vorsicht



Lesen Sie die Bedienungsanleitung



Abnehmbare Stromversorgungseinheit



Es darf nicht mit dem Siedlungsabfall entsorgt werden

Wartungsarbeiten mit umfangreicheren Charakter bzw. Arbeiten, die einen Eingriff in das Geräteinnere erfordern, muss ein Fachservice ausführen!

Informationen zu Produktreklamationen und Reparaturen finden Sie unter www.eta.cz/servis-eu.

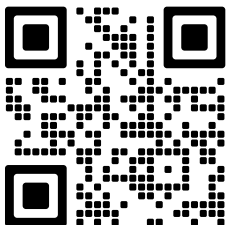
Hersteller/Inverkehrbringer: ETA a.s., Křižíkova 148/34, Karlín, 18600 Praha 8 CZECH REPUBLIK

Service: Omega electric GmbH, Servicezentrale, Industriering 2, D- 04626 Schmölln Bei Fragen zu Reparaturen und Bestellung von Ersatzteilen wenden Sie sich bitte an unsere deutsche Servicezentrale:

Tel.: **034491/58860**,

Fax: **034491/5886189**,

Email: info@eta-hausgeraete.de



eta

