



etna

CZ - Sušička s tepelným čerpadlem

eta 374590000

Děkujeme vám, že jste si vybrali tento výrobek.

Jsme hrdí na to, že vám můžeme nabídnout ideální výrobek a kompletní sortiment domácích spotřebičů pro vaši každodenní práci.

Pozorně si přečtete tento návod pro správné a bezpečné využití spotřebiče a pro užitečné tipy ohledně údržby.



Spotřebič používejte pouze po důkladném prostudování těchto pokynů. Mějte tento návod vždy po ruce a v dobrém stavu pro případného dalšího majitele.

Každý výrobek je označený jedinečným 16ti místným kódem, také zvaným „sériové číslo“, vytištěným na štítku na spotřebiči (oblast otvoru) nebo v dokumentaci uvnitř výrobku. Tento kód je specifickou ID kartou produktu, kterou potřebujete k registraci a pro kontakt se servisním střediskem.

POZNÁMKA

v případě, že chcete mít tento návod k použití v elektronické podobě, najdete ho ke stažení na stránkách www.eta.cz

Přehled symbolů použitých v návodu nebo na výrobku

Ikona	Význam
	Nebezpečí vážného zranění nebo smrti
	Nebezpečné napětí
	Nebezpečí požáru
	Nebezpečí úrazu nebo poškození majetku
	Viz návod k použití.
	Horký povrch

OBSAH

1. ZÁKLADNÍ BEZPEČNOSTNÍ PRAVIDLA
2. INSTALACE
3. ÚDRŽBA A ČIŠTĚNÍ
4. PRAKTICKÉ RADY
5. PŘÍRUČKA RYCHLÉHO STARTU
6. OVLÁDACÍ PRVKY A PROGRAMY
7. ODSTRANĚNÍ MOŽNÝCH PROBLÉMŮ
8. POPIS ENERGETICKÉHO ŠTÍTKU
9. TECHNICKÉ INFORMACE
10. ŽIVOTNÍ PROSTŘEDÍ
11. PÉČE O ZÁKAZNÍKA A SERVIS

Výrobce nenesé žádnou odpovědnost za tiskové chyby v návodu dodaném se spotřebičem. Také si vyhrazuje právo na jakékoliv změny užitečné pro tento výrobek bez změny jeho základních vlastností.



Pozorně si přečtěte tento návod k použití.

- Tento spotřebič je určený pro použití v domácnosti a podobných místech:
 - Zaměstnanecké kuchyně v prodejnách, kancelářích nebo jiném pracovním prostředí;
 - Na farmách;
 - Klienty hotelů, motelů a jiných ubytovacích zařízení;
 - V místě pro výdej snídaně.
- Jiné použití tohoto spotřebiče mimo domácího prostředí nebo pro typické domácí činnosti, jako je komerční využití odborníky nebo zkušenými uživateli, je vyloučeno z výše uvedených aplikací. Pokud nepoužíváte spotřebič v souladu s výše uvedenými podmínkami, může se zkrátit jeho životnost a můžete ztratit právo na záruční opravu. Jakékoliv poškození spotřebiče vyplývající z použití jiného než domácího (i když se nachází v domácnosti) nebude akceptováno výrobcem při uplatnění záruky.
- Tento spotřebič mohou používat děti od 8 let a osoby se sníženými fyzickými, sensorickými nebo mentálními schopnostmi, nebo bez dostatečných zkušeností a znalostí, pokud jsou pod dohledem nebo byly poučeny o bezpečném použití spotřebiče a porozuměly možnému riziku.

- Čištění a údržbu nesmí provádět děti bez dohledu.
- Nedovolte dětem hrát si se spotřebičem.
- Děti do 3 let držte mimo dosah, dokud nejsou neustále pod dohledem.

UPOZORNĚNÍ Nesprávné použití sušičky může zvýšit riziko požáru.

- Tento spotřebič je určen výhradně k použití v domácnosti, tj. k sušení domácího textilu a oděvů.
- Než začnete používat spotřebič, ujistěte se, že plně chápete návod k instalaci a použití.
- Nedotýkejte se spotřebiče mokřýma rukama.
- Nesedejte si na dvířka ani je nepoužívejte k zvedání samotného spotřebiče.
- Pokud je spotřebič poškozený, nepoužívejte jej.
- Sušička se nesmí používat, pokud jste k čištění prádla použili průmyslové chemikálie.




VAROVÁNÍ:

nevystavujte spotřebič dešti nebo vlhkosti abyste předešli vzniku požáru nebo úrazu elektrickým proudem. Vždy spotřebič vypněte ze zásuvky když jej nepoužíváte nebo před opravou.

UPOZORNĚNÍ Nepoužívejte spotřebič, pokud není jeho filtr na místě, nebo je poškozený; chomáče se mohou vznítit.

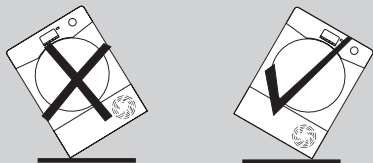
- Zabraňte hromadění chomáčů a vláken na podlaze v okolí spotřebiče.

UPOZORNĚNÍ Na místě označeném symbolem horkého povrchu  může teplota vystoupit nad 60°C.

- Před čištěním spotřebiče vždy vytáhněte zástrčku ze zásuvky.
- Buben uvnitř spotřebiče může být velmi horký. Před vyjímáním prádla vždy nechte proběhnout celou fázi ochlazování.
- Konečný cyklus sušičky probíhá bez ohřevu (cyklus chlazení) k zajištění teploty prádla, která jej nepoškodí.

UPOZORNĚNÍ

Během přepravy zajistěte, aby spotřebič stál v horizontální poloze, a v případě potřeby jej nakloňte na jednu stranu.



Po přemístění spotřebiče počkejte nejméně 4 hodiny před opětovným zapnutím, aby mohl olej natéct zpět do kompresoru. Nedodržením výše uvedených pokynů byste mohly poškodit kompresor.

UPOZORNĚNÍ

Nikdy nezastavuje sušičku před dokončením cyklu, pokud rychle nevyndáte veškeré díly prádla a nerozprostřete je pro odvod tepla.

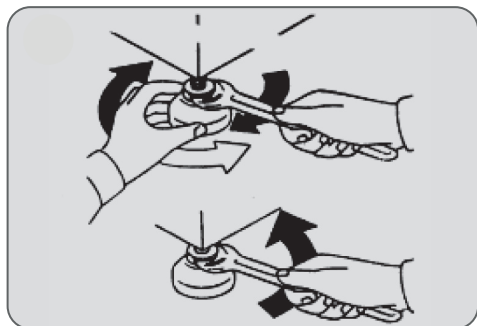
INSTALACE

- Neinstalujte spotřebič v místnosti, kde je riziko mrazu. Při teplotách kolem bodu mrazu nemusí sušička fungovat správně: riziko poškození v případě zamrznutí vody v hydraulickém okruhu (ventily, hadice, čerpadla). Pro lepší funkci spotřebiče musí být okolní teplota místnosti mezi 5 - 35°C. Všimněte si, že při provozu v chladných podmínkách (od +2 až +5°C) může trochu kondenzované vody kapat na podlahu.
- Aby bylo možné umístit sušičku na pračku, je nutné jako zvláštní přídavné zařízení použít speciální spojovací sadu.

Pro více informací se prosím obraťte na zákaznický servis.

- NIKDY neinstalujte sušičku blízko záclon.
- Spotřebič se nesmí instalovat za uzamykatelné dveře, posuvné dveře nebo za dveře se závěsy na opačné straně k e spotřebiči tak, že je úplné otevření dvířek spotřebiče blokováno.

- Kvůli vaší bezpečnosti musí být spotřebič správně nainstalován. Pokud máte nějaké pochybnosti o instalaci, zavolejte servis a požádejte o radu.
- Po umístění sušičky na místo by měli být nožičky upravené tak, aby byl spotřebič ve vodorovné poloze.
- Nepoužívejte adaptéry, mnohonásobné zásuvky a prodloužení.
- Zástrčka musí zůstat po instalaci spotřebiče snadno přístupná, pro případné odpojení.
- Dokud nebude dokončena instalace, nepřipojujte spotřebič k napájení a nezapínejte ho.
- Pokud je přívodní kabel poškozený, musí jej vyměnit výrobce, servisní technik nebo podobně kvalifikovaná osoba, aby se z abránilo nebezpečí.



PŘIPOJENÍ K ELEKTRICKÉ SÍTI A BEZPEČNOSTNÍ POKYNY

- Technické parametry (napájecí napětí a příkon) jsou uvedeny na výrobním štítku.
- Ujistěte se, zda je elektrický systém uzemněný, vyhovuje všem platným předpisům a že (přípojka) zásuvka je shodná se zástrčkou spotřebiče. V opačném případě požádejte o pomoc profesionálního technika.

UPOZORNĚNÍ

Spotřebič nesmí být napájen prostřednictvím externího spínacího zařízení, jako je časovač, ani připojen k obvodu, který je pravidelně vypínán obsluhou.

VĚTRÁNÍ

- V místnosti, v níž se nachází sušička, je nutné zajistit náležité větrání, aby se za chodu zamezilo vniknutí plynů z jiných spotřebičů spalujících různá paliva včetně spotřebičů s otevřeným plamenem.
- Instalujte zadní stranu spotřebiče do blízkosti zdi nebo vertikálních otvorů.
- Mezi spotřebičem a jakoukoli překážkou by měla být mezera alespoň 12 mm. Nic by nemělo bránit proudění vstupního a výstupního vzduchu.
- Ujistěte se, že koberce nebo předložky nezakrývají základnu ani žádné větrací otvory.
- Zabraňte pádu nebo hromadění předmětů za sušičkou, neboť tyto mohou blokovat vstup a výstup vzduchu.

- Odpadní vzduch se nesmí odvádět do kouřovodu, který slouží k odvodu kouře ze spotřebičů spalujících plyn nebo jiná paliva.
- Pravidelně kontrolujte, zda není omezeno proudění vzduchu kolem sušičky a nedochází k hromadění prachu a textilních vláken.
- Po použití pravidelně kontrolujte filtr, v případě potřeby vyčistěte.

PRÁDLO


- Vždy si přečtěte informace o vhodnosti sušení na štítku prádla.
- Aviváže nebo podobné prostředky musíte používat podle pokynů na obalu.
- V sušičce nesušte nevyprané prádlo.
- Prádlo před vložením do sušičky důkladně vyždímejte.
- Prádlo, ze kterého kape voda, nedávejte do sušičky.

UPOZORNĚNÍ

Materiály z pěnové gumy se mohou za určitých okolností vznítit při nadměrném zahřátí. Předměty jako je pěnová guma (latexová pěna), koupací čepice, voděodolné textilie, gumové předměty nebo polštáře plněné pěnou SE NESMÍ sušit v sušičce.

UPOZORNĚNÍ

Nesušte suché tkaniny ošetřené prostředky pro chemické čištění.

- Záclony se skelným vláknem NIKDY nedávejte do spotřebiče. V případě kontaminace ostatního prádla skelným vláknem může dojít k podráždění pokožky.
- Předměty znečištěné olejem, acetonem, alkoholem, benzinem, kerozenem, odstraňovačem skvrn, terpentýnem, voskem a odstraňovačem vosku musíte vyprat v horké vodě s dostatečným množstvím pracího prostředku před sušením v bubnové sušičce.
- Z kapes odstraňte všechny předměty, včetně zapalovačů a sirek.
- Zapalovače a zápalky nenechávejte v kapsách a NIKDY nepoužívejte v blízkosti spotřebiče hořlavé tekutiny.
- Maximální náplň sušení: viz energetický štítek.
- K nahlédnutí popisu výrobku navštivte stránku výrobce.
-  **UPOZORNĚNÍ** Nebezpečí požáru / hořlavé materiály.
- Spotřebič obsahuje ekologické plynné chladivo R290, které je hořlavé. Nepřibližujte se ke spotřebiči s otevřeným plamenem a zdroji vznícení.

- Zkontrolujte, zda není spotřebič viditelně poškozený. Pokud je poškozený, nepoužívejte jej.
- V případě jakéhokoli problému kontaktujte svého specializovaného prodejce nebo jedno z našich středisek zákaznické podpory.
- **UPOZORNĚNÍ** Ujistěte se, že nejsou zakryté otvory na spotřebiči a otvory v prostoru, do kterého je spotřebič zabudován (v případě vestavných modelů).
- **UPOZORNĚNÍ** Nepoškodte okruh chladiva.
- Veškeré opravy nebo zásahy do spotřebiče smí provádět pouze autorizované servisní středisko.
- Při nesprávné likvidaci spotřebiče by mohl vzniknout požár nebo by mohlo dojít k otrávení.
- Likvidujte spotřebič správným způsobem a nepoškodte trubky sloužící k cirkulaci chladiva.

2. INSTALACE

PŘIPOJENÍ VYPOUŠTĚCÍ HADICE

Aby se nemusel vyprazdňovat zásobník na vodu po každém cyklu sušení, vodu lze vypouštět přímo do trubky pro odvádění odpadní vody. Nařízení o odpadní vodě zakazují připojování k odtoku do povrchové vody. Trubka pro odvádění odpadní vody by se měla nacházet v blízkosti sušičky.

Sada obsahuje: 1 hadici a 1 zátku.

UPOZORNĚNÍ

Před prováděním jakékoli práce vypněte sušičku a odpojte ji od síťové zásuvky.

Nasazení vypouštěcí hadice

1. Hadici je nutné připojit k vypouštěcímu systému s maximální výškou 85 cm od základny sušičky.
2. Systém vypouštění vody se nachází vpravo dole na zadní straně spotřebiče.
3. Zatažením nahoru odpojte hadici (**A**) od tvarovky (**B**).
4. Uzavřete vytaženou hadici víčkem (**C**) dodaným se sadou.
5. a 6. Připojte hadici k tvarovce (**B**) a ujistěte se, že je pevně zasunutá.

Jakmile bude spotřebič na svém místě, zkontrolujte spodní stranu, abyste se ujistili, že nová hadice se při posouvání sušičky na místo nezalomila.

UPOZORNĚNÍ

Vypouštěcí hadice je volitelné příslušenství. Není součástí produktu.

3. ÚDRŽBA A ČIŠTĚNÍ

ZÁSOBNÍK NA VODU

Voda odstraněná z prádla během cyklu sušení se shromažďuje v zásobníku. Až bude zásobník plný, rozsvícení kontrolky nebo zobrazení zprávy na displeji u některých modelů vás informuje, že JE NUTNÉ jej vyprázdnit (nicméně doporučujeme vyprázdnovat zásobník po každém cyklu sušení).

V případě nového spotřebiče se během několika prvních cyklů shromáždí velmi málo vody, protože nejprve se plní vnitřní zásobník.

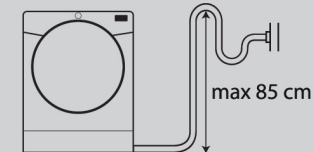
Vylití zásobníku ve dvířkách

1. Opatrně vytáhněte zásobník na vodu za držadlo (A).

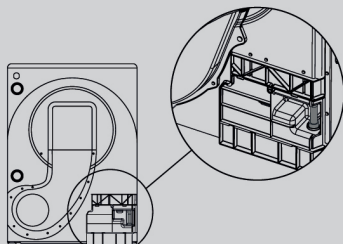
Až se zásobník na vodu naplní, budemít hmotnost asi 6 kg.

2. Nakloňte zásobník, aby voda vytekla skrz hubici (B). Po vyprázdnění vraťte zásobník na vodu zpět, jak je znázorněno na obrázku (C); nejprve zasuňte spodní část zásobníku na své místo (1), potom lehce zatlačte vrchní část (2).

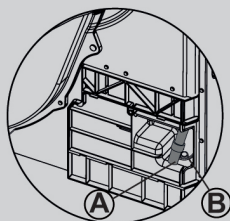
3. Stiskněte tlačítko spuštění programu, aby se znovu spustil cyklus.



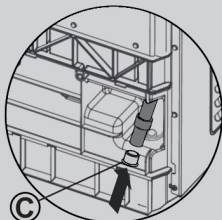
①



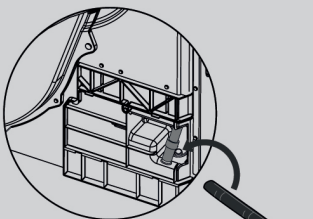
②



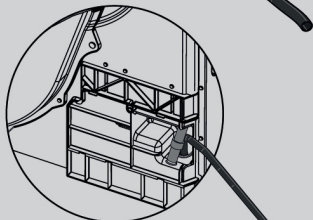
③



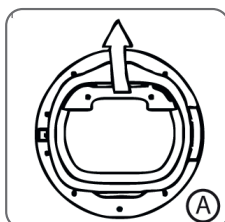
④



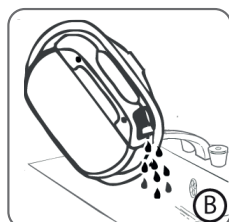
⑤



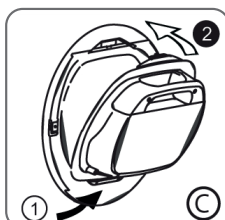
⑥



A



B



①

C

DVÍŘKA A FILTRY

Dvířka

- Otevřete dvířka zatažením za držadlo.
- Chcete-li znovu spustit spotřebič, zavřete dvířka a stiskněte tlačítko spuštění programu.

UPOZORNĚNÍ

Za chodu sušičky mohou být buben a dvířka **VELMI HORKÉ**.

UPOZORNĚNÍ

(Pro modely se sběrnou mísou na vodu) Jestliže otvíráte dvířka uprostřed cyklu ještě před dokončením ochlazovacího cyklu, držadlo může být velmi horké. Při snaze o vyprázdnění zásobníku na vodu během cyklu buďte velmi opatrní.

Filtry

Ucpané filtry nebo ucpaný houbový filtr by mohly prodloužit dobu sušení, způsobit poškození a vést k nákladnému čištění.

V zájmu dosažení maximální účinnosti spotřebiče je nutné před každým cyklem zkontrolovat čistotu všech filtrů.

UPOZORNĚNÍ

Nepoužívejte sušičku bez filtrů.

Kontrolka čištění filtrů a houbových filtrů textilního prachu

Svítilka kontrolka signalizuje, že je třeba vyčistit filtry textilního prachu, a blikající kontrolka signalizuje, že je třeba vyčistit houbový filtr.

Pokud se prádlo nesusí, zkontrolujte filtry, zda nejsou ucpané.

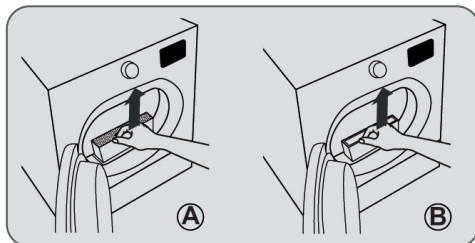
Pokud čistíte filtry nebo houbový filtr pod vodou, nezapomeňte je vysušit.

UPOZORNĚNÍ

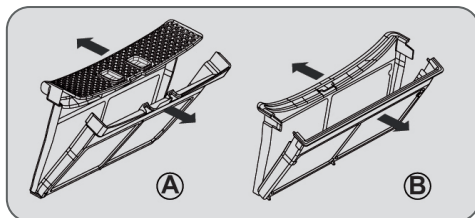
Před každým cyklem vyčistíte filtry.

Čištění filtrů textilního prachu

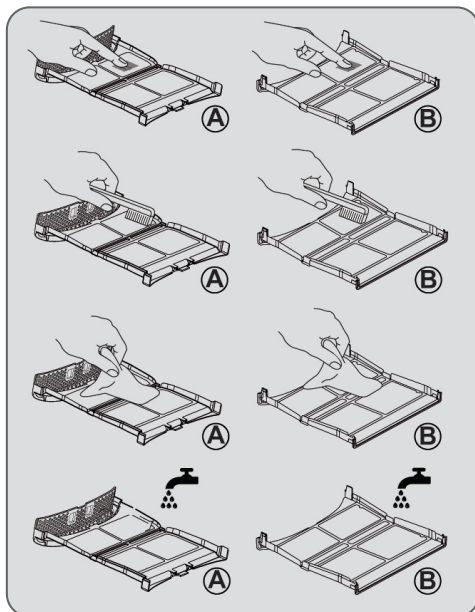
1. Vyjměte oba filtry **A** a **B** tak, že jeden po druhém vytáhnete, jak je znázorněno na obrázku.



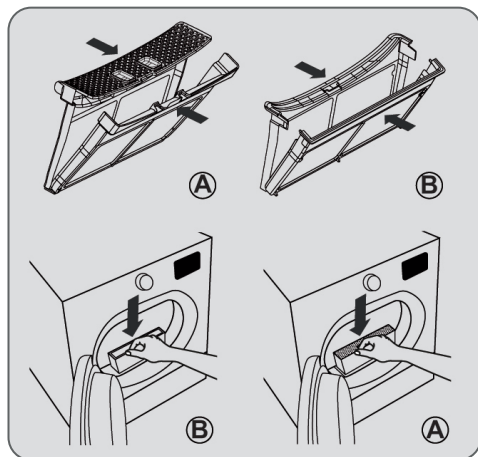
2. Otevřete filtry.



3. Z obou filtrů opatrně odstraňte textilní prach konečky prstů, měkkým kartáčem, látkou nebo pod tekoucí vodou.



4. Zavřete oba filtry a vraťte je zpět do dvířek; ujistěte se, že jsou správně umístěny na svém místě.



UPOZORNĚNÍ

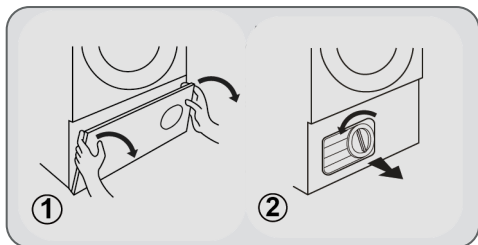
Než vložíte filtry zpět, ujistěte se, že uvnitř prostoru filtrů nejsou žádné zbytky textilního prachu; pokud tam jsou, odstraňte je vysavačem.

UPOZORNĚNÍ

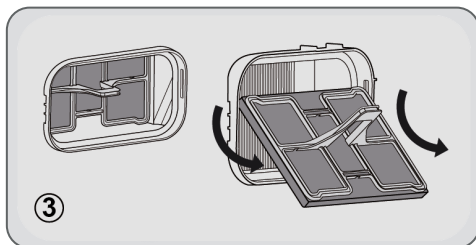
Čistěte filtry před každým spuštěním cyklu sušení.

Čištění houbového filtru

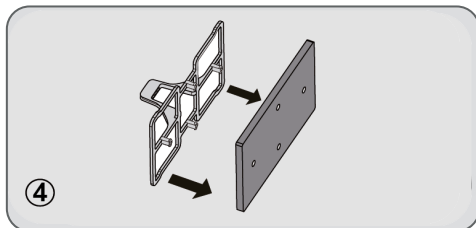
1. Odstraňte výklopnou desku.
2. Otočte držadlo doleva a vytáhněte přední kryt.



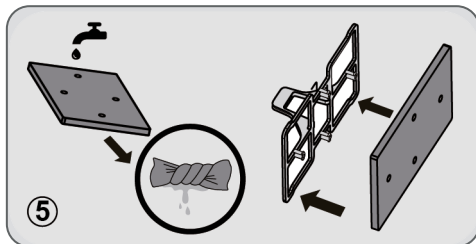
3. Opatrně vyjměte rám s houbovým filtrem.



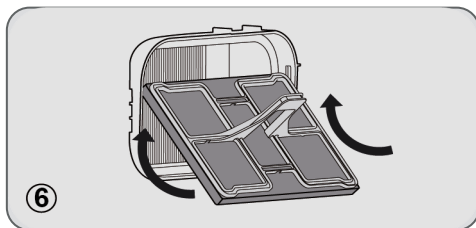
4. Opatrně vyjměte houbový filtr z rámu.

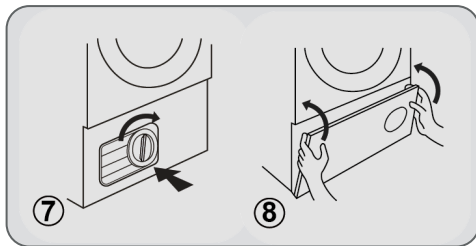


5. Umyjte houbový filtr pod tekoucí vodou a otočte filtr tak, abyste odstranili veškerý prach nebo chmýří. Vyždímejte filtr a opatrně jej nasadte na rám.



6. Rám houbového filtru vložte zpět a ujistěte se, že je ve správné poloze.





7. Nasadte zpět přední kryt a ujistěte se, že je ve správné poloze. Otočením rukojeti ve směru hodinových ručiček jej zajistěte.

8. Namontujte zpět výklopnou desku.

UPOZORNĚNÍ

Nedotýkejte se rukama žeber, která jsou za houbovým filtrem, abyste se nezranili.

UPOZORNĚNÍ

Houbový filtr čistěte každých šest měsíců nebo bliká-li kontrolka čištění filtrů.

4. PRAKTICKÉ RADY

Před prvním použitím sušičky:

- Pozorně si přečtete tento návod k obsluze.
- Vyjměte všechny zabalené kusy uvnitř bubnu.
- Otřete vnitřek bubnu a dvířka vlhkým hadrem, abyste odstranili veškerý prach, který se mohl usadit při přepravě.

Příprava prádla

Podle symbolů s údaji o péči na jednotlivých kusech prádla se ujistěte, že prádlo, které se chystáte sušit, je vhodné k sušení v sušičce. Zkontrolujte, zda jsou zapnuté všechny zapínací prvky a zda jsou prázdné kapsy. Obratě prádlo naruby. Volně vložte prádlo do bubnu tak, aby se nezamotalo.

Nesušte v sušičce

Hedvábí, nylonové punčochy, jemné výšivky, tkaniny s kovovými ozdobami, oděvy s prýmký z PVC nebo kůže.

UPOZORNĚNÍ

Nesušte kusy oděvu ošetřené prostředky pro chemické čištění ani gumové oděvy (nebezpečí požáru nebo výbuchu).

Během posledních 15 minut se náplň vždy pohybuje v chladném vzduchu.

Třídte náplň následujícím způsobem

• Podle symbolů s údaji o péči, nacházející se na límci nebo uvnitř švu:

- Vhodné pro sušení v sušičce.
- Sušení při vysoké teplotě.
- Sušení pouze při nízké teplotě.
- NESUŠIT v bubnové sušičce.

Pokud prádlo nemá štítek s údaji o péči, je nutné předpokládat, že není vhodné k sušení v sušičce.

• Podle množství a tloušťky

Kdykoli je náplň větší než kapacita sušičky, rozdělte prádlo podle tloušťky (např. sušte ručníky odděleně od tenkého spodního prádla).

• Podle typu tkaniny

Bavlna/len: Ručníky, bavlněné pletené oděvy, ložní prádlo a ubrusy.

Syntetika: Blůzy, košile, overaly atd. vyrobené z polyesteru nebo polyamidu, stejně jako ze smíšených bavlněných a syntetických vláken.

UPOZORNĚNÍ

Nevkládejte do bubnu příliš mnoho prádla, velké kusy prádla v mokrém stavu překračují přípustnou velikost náplně (například spací pytle, přikrývky).

Úspora energie

Do sušičky vkládejte pouze prádlo, které bylo důkladně vyždímáno a odstředěno. Čím je prádlo sušší, tím kratší je doba sušení, což šetří elektřinu.

VŽDY

Před každým cyklem sušení zkontrolujte filtr, zda je čistý.

NIKDY

Nevkládejte do sušičky mokré prádlo, ze kterého kape voda; mohla by poškodit spotřebič.

Čištění sušičky

- Po každém cyklu sušení vyčistěte filtry a houbový filtr od textilního prachu.
- U modelů vybavených sběrnou mísou na vodu je nutné tuto mísu vyprázdnit po každém cyklu sušení.
- Po každém použití otřete vnitřek bubny a chvíli nechte otevřená dvířka, aby mohl cirkulující vzduch vysušit vnitřek.
- Otřete vnější povrch spotřebiče a dvířka měkkou látkou.
- **NEPOUŽÍVEJTE** drátěnky ani čisticí prostředky s brusným účinkem.
- Po každém cyklu sušení očistěte vnitřní plochu dvířek a těsnění vlhkým hadrem, aby se předešlo přilepení dvířek nebo nahromadění textilního prachu.

UPOZORNĚNÍ

Buben, dvířka a náplň mohou být velmi horké.

UPOZORNĚNÍ

Před čištěním vždy vypněte spotřebič a vytáhněte zástrčku z elektrické zásuvky.

UPOZORNĚNÍ

Před čištěním vždy vypněte spotřebič a vytáhněte zástrčku z elektrické zásuvky.

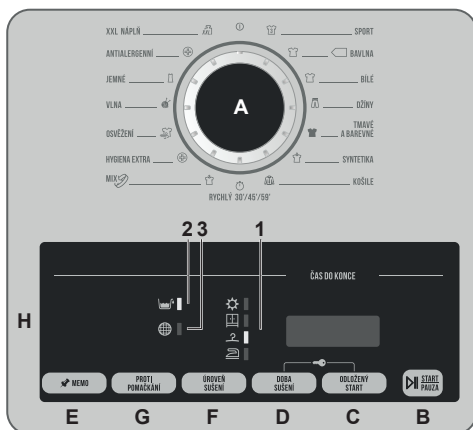
5. PŘÍRUČKA RYCHLÉHO STARTU

1. Otevřete dvířka a naplňte buben prádlem. Ujistěte se, že prádlo nebrání zavření dvířek.
2. Lehce zavřete dvířka tak, že na ně budete pomalu tlačít, dokud se neozve cvaknutí.
3. Požadovaný cyklus sušení vyberte otočením voliče programů nebo (u některých modelů) stisknutím určitého tlačítka (konkrétní informace najdete v tabulce programů).
4. Stiskněte tlačítko spuštění programu. Sušička se automaticky spustí.
5. Pokud otvíráte dvířka během programu, abyste zkontrolovali prádlo, po zavření dvířek je nutné stisknout tlačítko spuštění programu, aby mohlo sušení pokračovat.
6. Až se bude blížit konec cyklu, spotřebič vstoupí do ochlazovací fáze; prádlo se bude pohybovat v chladném vzduchu, aby náplň vychladla.
7. Po dokončení cyklu se bude buben přerušovaně otáčet, aby se minimalizovalo pomačkání prádla. Bude to trvat tak dlouho, dokud se spotřebič nevypne nebo se neotevřou dvířka.

Během automatických programů neotvírejte dvířka, aby sušení mohlo proběhnout správně.

6. OVLÁDACÍ PRVKY A PROGRAMY

- A** VOLIČ PROGRAMŮ s polohou VYPNUTO
B Tlačítko START/PAUZA
C Tlačítko ODLOŽENÝ START
D Tlačítko DOBA SUŠENÍ / RYCHLÝ
E Tlačítko PAMĚŤ
F Tlačítko VÝBĚR SUŠENÍ
G Tlačítko PROTI POMAČKÁNÍ
H DISPLEJ
C+D DĚTSKÝ ZÁMEK



DISPLEJ

Displej zobrazuje zbývající čas sušení, čas odložení v případě výběru odloženého spuštění a další oznámení týkající se nastavení.

1. KONTROLKY VÝBĚRU SUŠENÍ

Kontrolky zobrazují stupeň vysušení, který lze vybrat příslušným tlačítkem.

2. KONTROLKA ZSOBNÍKU NA VODU

Rozsvítí se, když je nutné vyprázdnit nádrž na kondenzát.

3. KONTROLKA ČIŠTĚNÍ FILTRŮ TEXTILNÍHO PRACHU A HOUBOVÉHO FILTRU

Svítilka kontrolka signalizuje, že je třeba vyčistit filtry textilního prachu, a blikající kontrolka signalizuje, že je třeba vyčistit houbový filtr.

PRVNÍ ZAPNUTÍ

UPOZORNĚNÍ

Nedotýkejte se tlačítek během připojování, neboť spotřebič během prvních sekund kalibruje systém: když se dotknete tlačítek, nebude spotřebič fungovat správně. V takovém případě odpojte zástrčku od zásuvky a opakujte proces.

Nastavení jazyka

- Po připojení k síti a zapnutí spotřebiče stiskněte tlačítko **F** nebo **G** a na displeji se zobrazí dostupné jazyky. Jako první se vždy zobrazuje ENGLISH.
- Stisknutím tlačítka START/PAUZA vyberte požadovaný jazyk.

Změna jazyka

- Pokud chcete změnit nastavení jazyka, budete muset současně stisknout tlačítka **F** a **G** asi na 5 sekund. Na displeji se zobrazí ENGLISH a budete moci zvolit nový jazyk.

VOLIČ PROGRAMŮ S POLOHOU VYPNUTO

- Otáčením voliče programů v obou směrech lze vybrat požadovaný program sušení.
- Chcete-li zrušit výběr nebo vypnout spotřebič, otočte volič programů do polohy **VYPNUTO** (nezapomeňte odpojit spotřebič od napájení).

TLAČÍTKO START/PAUZA

PŘED stisknutím tlačítka
START/PAUZA zavřete plnicí otvor.

- Chcete-li spustit vybraný cyklus s předvolenými parametry, stiskněte tlačítko START/PAUZA. V průběhu programu se bude na displeji zobrazovat zbývající čas do konce.
- Pokud navíc chcete upravit zvolený program, stiskněte tlačítka požadovaných možností, upravte výchozí parametry a potom stisknutím tlačítka START/PAUZA spusťte cyklus. Lze vybírat pouze možnosti kompatibilní s nastaveným programem.
- Po zapnutí spotřebiče počkejte několik sekund, než se rozběhne program.

DÉLKA PROGRAMU

- Pokud je vybrán program, displej automaticky zobrazí trvání cyklu, které se může měnit v závislosti na vybraných možnostech.
- Po spuštění programu budete souvisle informováni o čase zbývajícím do konce cyklu sušení.
- Spotřebič vypočítává čas do konce vybraného programu na základě standardní náplně a během cyklu upravuje čas podle úrovně vlhkosti náplně.

KONEC PROGRAMU

- Na konci programu se na displeji zobrazí "KONEC" (u některých modelů "End"); nyní je možné otevřít dvířka.
- Na konci cyklu vypněte spotřebič otočením voliče programů do polohy VYPNUTO.

Na konci cyklu sušení je VŽDY nutné otočit volič programu do polohy **VYPNUTO**, než bude možné vybrat nový cyklus.

POZASTAVENÍ SPOTŘEBIČE

- Podržte stisknuté tlačítko START/PAUZA asi 2 sekundy (název programu a zbývající čas na displeji budou blikat, aby signalizovaly, že spotřebič je pozastaven).
- Opětovným stisknutím tlačítka START/PAUZA znovu spusťte program od bodu, ve kterém byl přerušen.

ZRUŠENÍ NASTAVENÉHO PROGRAMU

- Chcete-li zrušit program, otočte volič programů do polohy VYPNUTO.

Pokud dojde za chodu spotřebiče k výpadku napájení, po obnovení napájení a stisknutí tlačítka START/PAUZA se spustí od začátku té fáze, ve které se nacházel v okamžiku výpadku napájení.

TLAČÍTKO ODLOŽENÝ START

- Toto tlačítko umožňuje odložit spuštění programu o 30 minut (u některých modelů 1 hodinu) až 24 hodin ve 30 minutových intervalech (u některých modelů 1 hodinových). Vybraná prodleva se zobrazuje na displeji.
- Po stisknutí tlačítka START/PAUZA se bude zobrazovaný čas po jednotlivých minutách snižovat.

Pokud při nastaveném odloženém spuštění otevřete plnicí otvor, po jeho zavření znovu stiskněte tlačítko START, aby mohl pokračovat odpočet.

TLAČÍTKO DOBA SUŠENÍ / RYCHLÝ

- Pokud je volič programů nastaven na program **RYCHLÝ 30'/45'/59'**, opakovaným stisknutím tohoto tlačítka můžete volit čas cyklu mezi: 30, 45 a 59 minutami.
- Pokud je zvolen jiný program můžete změnit z automatického na programovaný cyklus. Tato změna je možná do 3 minut od spuštění cyklu.
- Opakovaným stisknutím prodlužujete čas v 10 minutových intervalech. Po dokončení upraveného sušícího programu je nutné vypnout sušičku, aby se nastavení vrátilo k automatickému nastavení.
- V případě nekompatibility třikrát rychle zablikají všechny kontrolky.

TLAČÍTKO PAMĚŤ

Tímto tlačítkem můžete uložit nastavené možnosti určitého cyklu.

ULOŽENÍ DO PAMĚTI:

Vyberte program a požadované možnosti, poté stiskněte tlačítko **MEMO** na 3 sekundy (před spuštěním cyklu). Na displeji se zobrazí **PAMĚŤ** a bude 2 sekundy blikat. Po tomto kroku je vaše nastavení uloženo.





VYVOLÁNÍ Z PAMĚTI:

- Po výběru cyklu stiskněte tlačítko **PAMĚŤ** pro vyvolání uložených možností (nikoli cyklu).

Funkci odloženého spuštění nelze uložit do paměti.

TLAČÍTKO VÝBĚR SUŠENÍ

Toto tlačítko umožňuje nastavit požadovanou úroveň sušení, kterou lze v prvních 3 minutách po zapnutí cyklu ještě upravovat:

-  Na žehlení: ponechá oděvy mírně vlhké pro snadnější žehlení.
-  Suché na pověšení: oděvy budou připraveny k pověšení.
-  Suché do skříňe: pro prádlo, které se může ihned uložit.
-  Extra suché: pro získání úplně suchých oděvů, ideální pro plnou náplň.

- Tento spotřebič je vybaven funkcí **Správce sušení**. V automatických cyklech je před dosažením zvolené úrovně sušení každá průběžná úroveň signalizována blikající kontrolkou odpovídající dosaženému stupni vysušení.

V případě nekompatibility třikrát rychle zablikají všechny kontrolky.

TLAČÍTKO PROTI POMAČKÁNÍ


- Tato možnost nastavuje alternativní pohyby bubny během sušení, aby se omezil vznik záhybů, a automaticky nastavuje úroveň sušení "Na žehlení" (po výběru možností lze tuto úroveň sušení změnit). Tato možnost navíc umožňuje aktivovat pohyby bubny proti pomačkání před spuštěním cyklu v případě aktivace odložení a na konci cyklu sušení. Aktivují se každých 10 minut po dobu až 6 hodin po konci cyklu sušení.

- Chcete-li tyto pohyby zastavit, nastavte volič programů do polohy **VYPNUTO**. To se hodí v případě, že není možné ihned vyjmout prádlo.

DĚTSKÝ ZÁMEK

- Současným stisknutím tlačítek **C** a **D** na přibližně 2 sekundy můžete uzamknout tlačítka. Tímto způsobem můžete zabránit před nežádoucí změnou programu stisknutím tlačítka během cyklu.
- Uzamčení tlačítek můžete snadno zrušit opětovným stisknutím stejných tlačítek.
- V případě otevření plnicího otvoru při aktivované funkci **DĚTSKÝ ZÁMEK** se cyklus zastaví, ale zámek zůstane aktivní; musíte odstranit zámek a znovu stisknout tlačítko **START/PAUZA**.
- DĚTSKÝ ZÁMEK** lze upravovat kdykoli během cyklu.

POZNÁMKY K SUŠENÍ

Standardní cyklus **BAVLNA SUCHÉ** () je energeticky nejúčinnější a nejvhodnější pro sušení normálně mokrého bavlněného prádla.

Maximální hmotnost pro sušení	
Bavlna	Max. udávaná kapacita
Syntetické nebo Jemné	Max. 4 kg

UPOZORNĚNÍ

Před každým cyklem vyčistěte filtry.

UPOZORNĚNÍ

Opravdová délka trvání cyklu závisí na počáteční vlhkosti prádla s ohledem na rychlost odstředění, typu a množství náplně, čistotě filtrů a teplotě okolí.

UPOZORNĚNÍ

Houbový filtr čistěte každých šest měsíců nebo bliká-li kontrolka čištění filtrů.

TABULKA PROGRAMŮ

PROGRAM		VOLITELNÉ MOŽNOSTI					KAPACITA (kg)	ČAS SUŠENÍ (min)
		ODLOŽENÝ START	DOBA SUŠENÍ	MEMO	ÚROVEŇ SUŠENÍ	PROTI POMAČKÁNÍ		
	SPORT	✓	-	✓	✓	-	4	*
	BAVLNA 	✓	-	✓	-	-	Plný	*
	BÍLÉ	✓	✓	✓	✓	✓	Plný	*
	DŽÍNY	✓	-	✓	-	-	4	*
	TMAVÉ A BAREVNÉ	✓	-	✓	✓	✓	4	*
	SYNTETIKA	✓	✓	✓	✓	✓	4	*
	KOŠILE	✓	-	✓	✓	✓	2,5	*
	RYCHLÝ 30' / 45' / 59'	✓	✓	✓	-	-	2,5	*
	MIX	✓	✓	✓	✓	✓	4	*
	HYGIENA EXTRA	✓	-	✓	✓	✓	4	*
	OSVĚŽENÍ	✓	-	✓	-	-	2,5	20'
	VLNA	✓	-	✓	-	-	1	70'
	JEMNÉ	✓	✓	✓	✓	✓	4	*
	ANTIALERGENNÍ	✓	✓	✓	-	-	4	MAX 220'
	XXL NÁPLŇ	✓	✓	✓	✓	✓	6	MAX 220'

* Opravdová délka trvání cyklu závisí na počáteční vlhkosti prádla s ohledem na rychlost odstředění, typu a množství náplně, čistotě filtrů a teplotě okolí.

přetrvává, zavolejte servis, jeho pracovníci vám možná budou schopni pomoci po telefonu.

Zobrazovaný čas do konce se během cyklu může změnit. Během cyklu sušení se neustále kontroluje čas do konce a zobrazovaný čas se upravuje, aby poskytoval co nejlepší odhad. Zobrazovaný čas se během cyklu může prodloužit nebo zkrátit, což je normální.

Doba sušení je příliš dlouhá/prádlo není dostatečně suché...

- Vybrali jste správnou dobu sušení/správný program?
- Nebylo prádlo příliš mokré? Bylo prádlo důkladně vyždímáno nebo odstředěno?
- Je třeba vyčistit filtry od textilního prachu?
- Vyčistili jste houbový filtr od textil. prachu?
- Není sušička příliš plná?

Sušička nefunguje...

• Má sušička funkční elektrické napájení? Zkontrolujte napájení pomocí jiného spotřebiče, například stolní lampy.

• Je zástrčka správně zapojena do sítové zásuvky?

• Nedošlo k výpadku napájení?

• Není spálená pojistka?

• Jsou dvířka úplně zavřená?

• Je sušička zapnutá jak na přívodu napájení, tak na spotřebiči?

• Byla vybrána nějaká doba sušení nebo nějaký program?

• Byl spotřebič po otevření dvířek znovu zapnut?

• Není potřeba vyprázdnit nádržku s kondenzátem?

Sušička je hlučná...

• Vypněte sušičku a kontaktujte servis se žádostí o radu.

Svítil kontrolka čištění filtrů...

• Je třeba vyčistit filtry nebo houbový filtr?

Svítil kontrolka zásobníku na vodu nebo je hlášení na displeji?

• Není třeba vyprázdnit zásobník na vodu?

Přetrvává-li problém i po provedení všech doporučených kontrol, zavolejte servis

a požádejte o radu. Pracovníci servisu vám možná budou schopni pomoci po telefonu, nebo s vámi domluví návštěvu technika podle záručních podmínek.

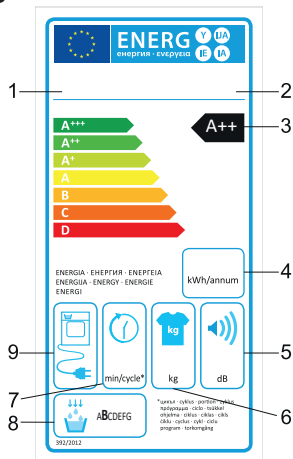
VAROVÁNÍ

v přístroji nejsou žádné části opravitelné spotřebitelem. vždy se obraťte na kvalifikovaný autorizovaný servis. Přístroj je pod nebezpečným napětím.

Standardní záruka výrobce se vztahuje na elektrické nebo mechanické závady výrobku ze strany výrobce. Pokud je závada způsobena faktory mimo výrobku, nesprávným použitím nebo nedodržením pokynů v návodu, výrobce nenese odpovědnost a za opravy může být účtován poplatek.

8. POPIS ENERGETICKÉHO ŠTÍTKU A ÚSPORA ENERGIE

Energetické označení



1. Ochranná známka
2. Model
3. Energetická třída
4. Roční spotřeba energie
5. Hluk během sušení
6. Kapacita suchého prádla
7. Doba cyklu Bavlna na skříně
8. Třída účinnosti kondenzace
9. Technologie stroje

Energetická úspornost

- Sušičku byste měli používat na plný výkon, ale ujistěte se, že není přetížená.
- Při praní prádla by měla být rychlost ždímání co nejvyšší. Tím zkrátíte dobu schnutí a snížíte spotřebu energie.
- Ujistěte se, že jsou stejné druhy prádla sušeny společně.
- Při výběru programu postupujte podle doporučení v návodu k použití.
- Pro cirkulaci vzduchu nechte vhodnou mezeru na přední a zadní straně sušičky. Nezakrývejte mřížky na přední straně přístroje.
- Pokud to není nutné, neotvírejte dvířka sušičky při sušení. Pokud musíte dvířka otevřít, nenechávejte je otevřená dlouho.
- Během procesu sušení nepřidávejte nové (mokrě) prádlo.
- Chlupy a vlákna, které se oddělují od prádla a splynou ve vzduchu, jsou shromažďovány pomocí filtrů „Filtry na textilní vlákna“. Ujistěte se, že jsou filtry před a po každém použití vyčištěny.
- U modelů s tepelným čerpadlem se ujistěte, že je výměník tepla vyčištěn minimálně třikrát za měsíc nebo po každých 10 použitích..
- Během sušení musí být prostředí, ve kterém je sušička instalována, dobře větrané.

9. TECHNICKÉ INFORMACE

- Technické informace se nacházejí na Typovém štítku uvnitř spotřebiče (eventuálně na jeho zadní straně) a na energetickém štítku.
- „Informační list“ a „Návod k použití“ najdete ke stažení na stránkách: **www.eta.cz**.
- Uchovejte energetický štítek společně s uživatelskou příručkou a všemi ostatními dokumenty, dodanými s tímto spotřebičem.
- Název modelu (číslo produktu) najdete na Typovém štítku spotřebiče, a také na energetickém štítku, dodaném se spotřebičem.
- Změna technické specifikace vyhrazena výrobcem.
- Případné další dotazy zasílejte na info@eta.cz
- **Prohlášení o shodě** - Umístěním značky **CE** na tento výrobek potvrzujeme shodu se všemi příslušnými evropskými požadavky na bezpečnost, ochranu zdraví a životního prostředí, které jsou stanovené v právních předpisech platných pro tento výrobek.

INFORMACE PRO ZKUŠEBNÍ LABORATOŘE

EN 61121 - Použijte program:

- STANDARDNĚ SUCHÝ BAVLNA
- NA ŽEHLENÍ BAVLNA (BÍLÉ - Na žehlení)
- TEXTIL EASY-CARE
- (SYNTETICKÉ - Suché na pověšení)

INFORMAČNÍ LIST PRODUKTU

V souladu s Delegovaným nařízením komise (EU) č. 392/2012

Název dodavatele nebo ochranná známka	ETA
Název modelu	ETA374590000
Jmenovitá kapacita (kg)	8
Typ sušičky	Tepelné čerpadlo
Třída energetické účinnosti ⁽¹⁾	A++
Roční spotřeba energie (kWh) ⁽²⁾	236
Automatická/Neautomatická	Automatická
Spotřeba energie standardního programu pro bavlnu při plném zatížení (kWh)	1,93
Spotřeba energie standardního programu pro bavlnu při částečném zatížení (kWh)	1,08
Spotřeba ve vypnutém režimu pro standardní program pro bavlnu při plném zatížení P_o (W)	0,4
Spotřeba v zapnutém režimu pro standardní program pro bavlnu při plném zatížení P_L (W)	0,75
Doba trvání v režimu zapnuto (min)	5
Standardní program pro bavlnu ⁽³⁾	
Doba standardního programu pro bavlnu při plném zatížení, $T_{\text{sušení}}$ (min.)	225
Doba standardního programu bavlny při částečném zatížení, $T_{\text{sušení}1/2}$ (min.)	135
Doba standardního programu bavlny při plném a částečném zatížení (T_t)	174
Třída účinnosti kondenzace ⁽⁴⁾	B
Průměrná účinnost kondenzace standardního programu bavlny při plném zatížení $C_{\text{sušení}}$	84%
Průměrná účinnost kondenzace standardního programu bavlny při částečném zatížení $C_{\text{sušení}1/2}$	84%
Vážená kondenzační účinnost standardního programu pro bavlnu při plném zatížení a částečném zatížení C_t	84%
Hladina akustického výkonu pro standardní program pro bavlnu při plném zatížení ⁽⁵⁾	67
Vestavěný	Ne

- ⁽¹⁾ Měřítka od A+++ (nejúčinnější) do D (nejméně efektivní)
- ⁽²⁾ Spotřeba energie založená na 160 sušících cyklech standardního programu bavlny při plném a částečném zatížení a spotřebě režimů nízkého výkonu. Skutečná spotřeba energie na cyklus závisí na tom, jak je spotřebič používán.
- ⁽³⁾ Program pro sušení bavlny do skříně“ používaný při plném a částečném zatížení je standardní sušící program, na který se vztahují informace uvedené na štítku a v informačním listu. Tento program je vhodný k sušení normálního vlhkého bavlněného prádla a je nejúčinnější program v oblasti energetické spotřeby pro bavlnu.
- ⁽⁴⁾ Měřítka od G (nejméně efektivní) do A (nejúčinnější)
- ⁽⁵⁾ Vážená průměrná hodnota - L wA vyjádřená v dB (A) re 1 pW

10. ŽIVOTNÍ PROSTŘEDÍ

Udělalí jsme to nejlepší pro snížení množství obalů a zajistili jsme jejich snadné rozdělení na 3 materiály: lepenka, papírová drť a roztažený polyetylén. Tento přístroj obsahuje materiály, které mohou být po demontáži specializovanou společností recyklovány. Dodržujte prosím místní nařízení týkající se nakládání s balicími materiály, vybitými bateriemi a starým zařízením.



Tento spotřebič je označen v souladu s Evropskou směrnicí 2012/19/EU o odpadních elektrických a elektronických zařízeních (OEEZ).

OEEZ obsahují jak znečišťující látky, které mohou způsobit negativní dopady na životní prostředí, tak základní komponenty, které mohou být znova použity. Proto je důležité věnovat těmto spotřebičům zvláštní pozornost při jejich likvidaci, aby byly znečišťující látky řádně zlikvidovány a materiály, které mohou být znovu využity, byly zrecyklovány. Lidé hrají důležitou roli při zajištění toho, aby OEEZ nezpůsobili problémy v rámci životního prostředí. Je nutné dodržovat několik základních pravidel:

- OEEZ by nemělo být nakládáno jako s domovním odpadem;
- OEEZ by měly být předány k likvidaci na příslušném sběrném místě obcí neboregistrovaných podniků.

V mnoha zemích lze při zakoupení nového spotřebiče vrátit starý spotřebič prodejci, pokud je zařízení ekvivalentního typu a funguje na stejném principu jako dodané zařízení. Tuto službu provádí prodejce zdarma.

K zajištění bezpečnosti při likvidaci starého spotřebiče odpojte zástrčku od síťové zásuvky, odřízněte přívodní kabel a zlikvidujte jej společně se zástrčkou.

Abyste zabránili uvěznění dětí ve spotřebiči, znefunkčňte závěsy nebo zámek dvířek.

11. PÉČE O ZÁKAZNÍKA A SERVIS

- Vždy používejte originální náhradní díly.

V zájmu zajištění trvale bezpečného a účinného provozu tohoto spotřebiče doporučujeme, aby veškeré servisní zásahy nebo opravy prováděl pouze autorizovaný servisní technik.

- Při kontaktování našeho autorizovaného servisu nebo informační linky se ujistěte, že máte k dispozici následující údaje: Název modelu (číslo produktu) a sériové číslo (SN).
- Tyto informace lze najít na Typovém štítku (eventuálně na samostatném štítku v jeho blízkosti).
- Výrobce si vyhrazuje právo změny bez předchozího upozornění.
- Výrobce poskytuje na spotřebič standardní zákonnou záruku v délce 24 měsíců. Záruční listy najdete ke stažení na webových stránkách **www.eta.cz**
- Pro další informace ohledně servisu a nákupu náhradních dílů navštivte naše webové stránky: **www.eta.cz/servis**

eta